

***LA APLICACIÓN DE
NUEVAS TECNOLOGÍAS
AL MANEJO DE
INFORMACIÓN CIENTÍFICA***



Zaragoza, 2, 4, 16 y 18 de noviembre de 1999

CONTENIDO DEL CURSO:

☞ Distintos soportes de información científica	1
☞ Bases de datos en CD-ROM:	6
✓ Iberlex	
✓ Agris, Encolit y CAB, etc.	
☞ Internet	11
☞ Bibliotecas digitales	15
☞ Consulta de páginas Web	17
☞ Búsqueda de información en la biblioteca del S.I.A. (bancada, boletines de sumarios, catálogo de publicaciones periódicas, etc.)	27
☞ Programa de Automatización de bibliotecas SABIN: CAPEL (Catálogo de Acceso Público en Línea)	28
☞ Difusión de la Información	92
☞ Limitaciones de acceso y derechos de copia	95
☞ Reprint	98



SOPORTES DE INFORMACION

INTRODUCCION

Siguiendo las definiciones de cualquier diccionario, podemos decir que un "soporte" de información es "el apoyo o sostén" sobre el que se deposita aquello de lo que queremos enterar o dar noticia.

Dentro del campo de la documentación/biblioteconomía, podemos definir como "soporte" de información todo aquel material susceptible de recoger información

Hasta la segunda mitad del S. XX los soportes de información usados fueron: el papel y las microformas, pero con la aparición de las computadoras han ido surgiendo los soportes electrónicos. Con esta evolución se ha conseguido una mejor compactación de los datos, permitiendo que por una cantidad razonable de dinero y espacio se almacene una mayor cantidad de información, con la finalidad de difundirla de una forma más rápida y más ordenada.

EL PAPEL

Desde su aparición en el S. XII, el papel ha sido el único soporte de la información hasta la segunda mitad del S. XIX.

Su composición y elaboración ha evolucionado a lo largo del tiempo, desde la utilización de fibra vegetal, de la que se obtenía celulosa 100 x 100, muy resistente al tiempo, hasta el uso de la madera, lo que da lugar a un papel muy ácido, con una esperanza de vida muy corta. Todo esto, junto con el avance de las técnicas de escritura y reproducción plantea serios problemas sobre la futura conservación de los documentos, especialmente las fotocopias y los impresos de ordenador.

Pese a todo lo anterior y aunque en la actualidad podamos encontrar alternativas al mismo como soporte de información, debemos considerarlo como una revolución técnica que seguirá ocupando un lugar importante, no ya solo por su historia, sino por su futuro. Es principio y fin de todo proceso técnico en la distribución de información.

LAS MICROFORMAS

Aparecen en la segunda mitad del S. XIX, siendo en origen un invento militar, aunque no empiezan a utilizarse en bibliotecas hasta 1900.

Las microformas, término bajo el que se agrupan toda clase de microimágenes transparentes u opacas: microfichas, microficha opaca, microfilm, microimpreso,..... etc., son imágenes fotográficas reducidas de documentos que deben ampliarse en un aparato lector, lector/reproductor o en un proyector para poder leerlas

LOS SOPORTES ELECTRONICOS

Como consecuencia del avance de la informática, aparecen los soportes electrónicos para almacenar documentos, bien sean textuales, sonoros o fotográficos.

Intentan conseguir más capacidad de almacenaje de datos en un menor espacio físico, a menor precio y con la posibilidad de recuperarlos de una manera ordenada según las necesidades del usuario.

Según las técnicas de grabado y forma de recuperación, pueden ser magnéticos u ópticos. Los primeros son los que se realizan en códigos binarios, es decir en lenguaje máquina y los segundos mediante tecnología óptica, es decir rayo láser.

LOS SOPORTES MAGNETICOS

Dentro de este grupo, los disquetes han sido los soportes más tradicionales, primero de 5 ¼ pulgadas y después de 3,5 pulgadas, estos últimos continúan siendo utilizados masivamente.

LOS SOPORTES OPTICOS

El desarrollo de la tecnología de los soportes ópticos se ha visto favorecido por la explosión de la información y la necesidad de una mayor capacidad de almacenamiento de información textual, imágenes, sonidos y películas o videos.

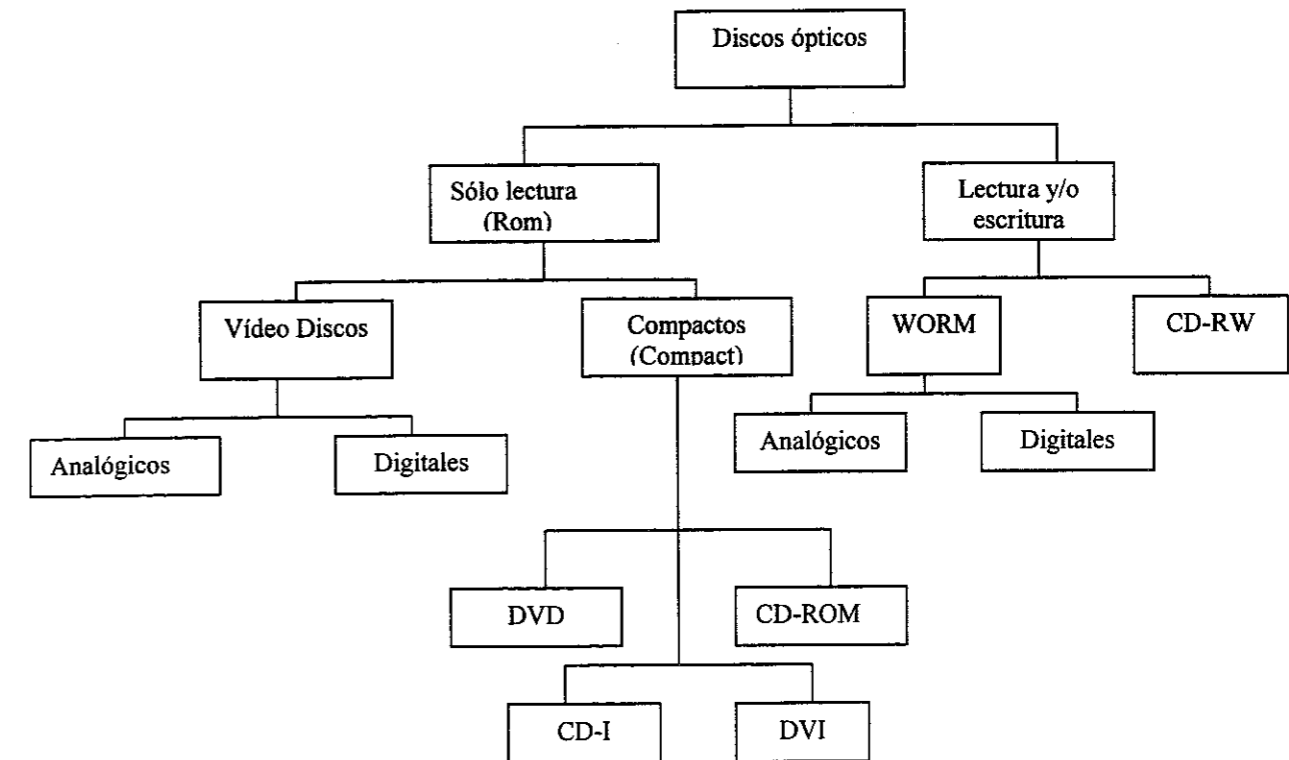
Aunque existe una gran variedad de soportes ópticos, todos tienen unas características comunes:

- Necesitan un intermediario para realizar su lectura o escritura.
- Su tamaño oscila entre los 12 y los 30 cm.
- Son fáciles de transportar y almacenar.
- Permiten almacenar una gran cantidad de datos en poco espacio (1 disco de 650 Mb en el que se incluyen fotografías, sonidos e imágenes en movimiento, equivale a 350.000 páginas de DIN-A4).
- Aunque todavía no se sabe su resistencia al paso del tiempo, si se sabe que tienen una buena capacidad de conservación ya que admiten golpes, no les afecta el polvo y son resistentes a los agentes orgánicos.
- Admiten información digitalizada, lo que facilita su intercambio.
- Permiten una presentación única aunque los documentos contenidos sean diversos.

Los tipos de soportes ópticos se pueden clasificar dependiendo de:

- La forma de codificación de la información
- La capacidad de almacenamiento.
- La posibilidad de ser sólo leídos o poder reescribir en ellos.

Pero una clasificación general, tal como se indica en la figura siguiente, es por su capacidad de admitir solo lectura o lectura y escritura.



A continuación vamos a describir los de uso más frecuente.

VIDEO DISCOS

Es la primera de las memorias ópticas, apareció en los años 70.

Siempre contiene imágenes de vídeo con dos canales de audio en paralelo.

Puede conectarse a una pantalla de televisión, a través de un lector o a un ordenador donde, con un software documental, permite hacer búsquedas.

El más popular es el Karaoke (Videodisco unido a una cadena de sonido).

DISCOS COMPACTOS (CD-ROM, DVD, CD-I, DVI)

Tienen en común las mismas características de estructura, el sistema básico de lectura y velocidad de rotación. La información se almacena en micro-cubetas, la superficie está revestida de una fina capa reflejante de metal, todo ello cubierto de una fina capa protectora de resina.

Pueden contener imágenes, sonidos y datos informáticos. Se lee en un ordenador, a través de tarjeta interfaz localizada en el interior si se trata de lectores internos o con un interface especificado por el fabricante si el lector es externo.

El aparato lector debe acceder a la situación exacta en la que se encuentran los datos, para proceder a su transferencia. Es lo que se conoce por tiempo de acceso a la información y se mide en milisegundos. La velocidad de transmisión, medida en Kilobytes por segundo, nos dirá si es de velocidad simple, doble, triple o cuádruple.

CD-ROM (Read Only Memory)

Es un disco óptico como un disco compacto de audio, pero que contiene datos de ordenador.

Los CD-Rom no están ligados con el sistema operativo de un ordenador específico (aunque el software que tienen en su interior puede estarlo). Cualquier ordenador puede leer sus datos.

CD-I (Compact Disc Read Only Memory)

Es un disco óptico igual a un disco compacto de audio, pero que almacena información multimedia (imágenes, sonido y así sucesivamente pero no software de ordenador personal). Los lectores de CD-I se comercializan como accesorios de los equipos de TV, aunque pueden ser leídos en un ordenador mediante una tarjeta específica.

Las aplicaciones de archivo de información son muy reducidas.

DVD (Digital Versatile Disc)

Es un "disco digital versátil". En él se pueden guardar imágenes, sonido y vídeo con una calidad superior y con mayor capacidad de la que tienen los modernos CD-ROM. El CD-ROM ofrece un espacio de apenas 650 MB y un DVD hasta 17 Gigabytes, es decir, unos 17.000 Megabytes.

DVI (Digital Video Interactive)

Es más una tecnología que un sistema completo autosuficiente

Su ventaja frente al CD-ROM es que comprime el sonido y las imágenes digitales antes de hacer el disco maestro. Cuando las imágenes y el sonido comprimidos se recuperan, la descompresión se realiza en tiempo real para reproducir la calidad original de sonido e imagen.

El DVI esta pensado para mercado de consumo, para la educación, el ocio, el suministro de información.

En las bibliotecas y Centros de Documentación puede haber tanto CD-I como DVI accesibles a los usuarios.

DISCOS WORM (Write Once Read Many)

Tal como su nombre indica, es un tipo de disco óptico en donde un ordenador puede "escribir una vez" guardando información, pero que aunque se puede leer tantas veces como se desee no puede cambiarse.

Es el soporte más adecuado para la guarda y custodia de documentos que no deban ser alterados, así como para tratamiento electrónico de documentos, y sobre todo para archivos de prensa, fotografías, diapositivas, radiografías, etc.

CD-RW (Compact Disc ReWritable)

Aparece en 1997 y permite grabar un número ilimitado de veces con grabadores de CD especiales, lo que hace que este soporte sea el mejor candidato a sustituir a los disquetes como sistemas externos de almacenamiento.

Bibliografía

CRUZ MUNDET, José Ramón, MIKELARENA PEÑA, Fernando. *Información y Documentación Administrativa*. Madrid: Tecnos, 1998.

Diccionario de la Lengua Española. Madrid: Real Academia Española, 1982.

DOWNING, Douglas A. *Diccionario de términos informáticos e Internet*. Madrid: Anaya Multimedia, 1998.

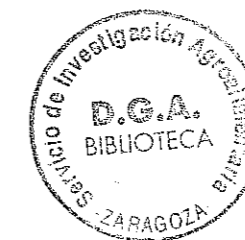
Manual de Archivística. Madrid: Editorial Síntesis, 1995.

MORAN, Yolanda. Los soportes ópticos de información (I). En: *Educación y biblioteca*, nº 53, 1995, pág. 46-49.

MORAN, Yolanda. Los soportes ópticos de información (II). En: *Educación y biblioteca*, nº 54, 1995, pág. 44-46.

Nuevo diccionario ilustrado Sopena de la lengua española. Barcelona: Sopena, 1984.

RAMOS, Isabel. Redes de CD-ROM. En: *Educación y biblioteca*, nº 53, 1995, pág. 50-51.



BASES DE DATOS EN CD-ROM

BREVE INTRODUCCION A LOS SISTEMAS TELEMATICOS Y A LAS REDES

Un sistema telemático o teleinformático es el conjunto de recursos hardware y software utilizados para satisfacer las necesidades de transmisión de datos. Constan, básicamente, de los siguientes componentes:

- Un **procesador central** que se encarga de procesar toda la información.
- Un **terminal remoto** que entabla comunicación con el procesador central.
- Una **red de telecomunicaciones** o **red de transmisión** de datos que es un conjunto de elementos físicos y lógicos que permiten la interconexión entre el procesador central y los terminales remotos.

Dicho todo esto, podemos decir que una red informática no es otra cosa que un conjunto de ordenadores conectados entre sí.

Existen dos grandes tipos de redes de comunicaciones; las llamadas Redes de Area Local (conocidas como LAN por sus siglas en inglés) y las denominadas Redes de Area Extensa (conocidas como WAN).

Las Redes de Area Local sirven para la distribución de información en un determinado entorno local, interconectando gran variedad de dispositivos de comunicación de información (ordenadores, terminales, periféricos, etc.) en un área privada restringida de extensión limitada (ejemplo Campus).

Las Redes de Area Extensa son las que surgen para satisfacer las necesidades de transmisión de datos a grandes distancias y entre múltiples usuarios, dispositivos y equipos. La más reciente y además muy extendida es INTERNET, de la que se hablará en otro tema

BASES DE DATOS

Existen numerosas definiciones del concepto de base de datos; para Recorder, Abadal y Codina se entiende por base de datos "el conjunto de textos, cifras, imágenes o combinación de todos ellos registrados de tal manera que puedan ser leídos por una máquina (ordenador) y organizados según un programa que permita su localización y recuperación"; para D.A. Downing, es "una colección de datos almacenados en un medio de almacenamiento de un ordenador, como un disco, que pueden ser utilizados para más de una finalidad".

En cualquier caso, una base de datos debe generarse teniendo en cuenta tres requisitos imprescindibles

- Estar constituida por depósitos de información organizados en unas unidades mínimas llamadas **registros**
- Que los registros **estén grabados** en un soporte magnético u óptico susceptible de ser leído por un ordenador.

- Que exista un **programa de gestión documental** que se encargue de estructurar y controlar esa información para facilitar la rápida y precisa localización de los registros.

TIPOS DE BASES DE DATOS

A pesar de que las bases de datos se pueden tipologizar a partir de la aplicación de numerosos criterios, ahora solo vamos a tener en cuenta el de su clasificación según el contenido.

TIPOS DE BASES SEGÚN EL CONTENIDO

Las bases de datos, según esta clasificación, pueden dividirse en dos grandes grupos:

- Bases de datos referenciales, es decir, aquellas en las que la propia base no dispone de la información final, sino que remiten al usuario a otra fuente de información (documento, organismo, individuo, etc...).
- Bases de datos factuales o fuente, es decir, aquellas en las que dentro de la misma base se encuentra el documento fuente íntegro.

ESTRUCTURA DE LAS BASES DE DATOS DOCUMENTALES

Ya sean bases de datos referencias o factuales, las bases de datos deben constar de diversos elementos como son los registros, los campos y los formatos.

Los **registros** son las unidades básicas, en el caso de las bases de datos documentales, los registros proporcionan la información completa sobre un determinado documento, sea una monografía, un artículo de revista, etc.

Campo es la parte de un registro en una base de datos que contiene un elemento de información. Como es obvio, todos los registros de una base de datos contienen los mismos campos (aunque algunos estén vacíos) y cada uno de ellos se centrará en un aspecto concreto de los objetos, personas, etc., referenciados en la base de datos. Pueden ser de longitud fija o variable.

La manera según la cual quedan estructurados los campos de los registros de una base se denomina **formato**, habiendo una diversidad de formatos estandarizados para así facilitar el intercambio de información

CONSULTA DE BASES DE DATOS DOCUMENTALES EN CD-ROM

Las bases de datos en CD-ROM comienzan a editarse en los años 80, siendo hoy en día una de las formas más usuales de consulta. Naturalmente es un gran avance, gracias al cual se pueden realizar consultas simultáneas en grandes cantidades de información, pero en el campo científico presentan el inconveniente de obtenerla con un retraso, nunca bueno para el investigador, debido a que su actualización se realiza cada dos o tres meses.

Tienen, no obstante, grandes ventajas ya que permiten hacer búsquedas rápidas, y además, mediante operadores, permiten realizar perfiles de búsqueda, consiguiendo obtener toda la información deseada que se halle dentro de la base consultada. Otras de sus grandes ventajas es que, tanto el perfil de búsqueda como la información localizada, pueden ser impresos o grabados en disquete.

Paralelamente a la aparición de los CD-ROM surgen los periféricos necesarios para recuperar la información almacenada, inicialmente son unidades lectoras que permiten el acceso de **un usuario a un solo disco** CD-ROM. Con posterioridad, Pioneer lanza al mercado los lectores de CD-ROM con capacidad para 6 discos (torres) que permiten acceder a **un solo usuario a varios discos**. El siguiente paso, dentro de la evolución del CD-ROM, han sido las redes que permiten el acceso de **varios usuarios a varios discos simultáneamente**. Este gran avance comporta muchas ventajas, como:

- Compartir recursos entre usuarios.
- Acceso simultáneo a la misma base de datos.
- Procesos más ágiles (poder realizar la misma consulta al mismo tiempo).
- Independencia de horarios.

Pero naturalmente, su implantación también ha presentado una serie de problemas, que en su mayor parte son económicos, como:

- Hay que instalar una red
- Es necesario un software específico para los CD-ROM dentro de esa red.
- La compra de torres es continua a medida que crece la cantidad de discos.
- Se encarece mucho la suscripción al pasar de monousuario a multiusuario.

RECUPERACION DE INFORMACION EN BASES CD-ROM

La recuperación de información es el conjunto de tareas mediante las cuales localizamos y accedemos a los recursos de información que son pertinentes para la resolución del problema que se nos ha planteado. Si esta recuperación la vamos a realizar en bases de datos CD-ROM, se nos hace imprescindible conocer el emplazamiento de dicho CD-ROM dentro de la red para poder conectarnos a él.

Una vez realizada la conexión con las bases CD-ROM vuelve a plantearse el problema de los lenguajes, ya que cada base de datos suele tener uno distinto, lo que hace muy difícil el poder acceder a la información que realmente va a sernos útil.

En cualquier caso a la hora de realizar un proceso de recuperación debemos seguir las siguientes fases:

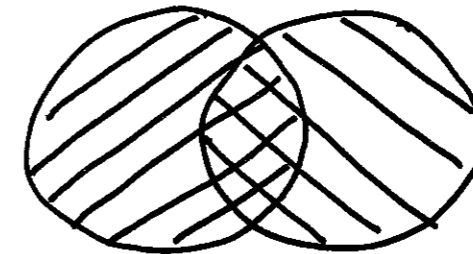
- a) Definir nuestras necesidades informativas. (Perfil de búsqueda)
- b) Seleccionar las fuentes (o CD-ROM) a utilizar.
- c) Traducir nuestra expresión al lenguaje de interrogación de cada sistema
- d) Ejecutar la consulta.
- e) Consultar las respuestas obtenidas y analizarlas.
- f) Replantear, si procede las expresiones utilizadas.
- g) Selección y obtención de los documentos fuente que respondan a nuestras necesidades.

Para poder "traducir" nuestra expresión al lenguaje de interrogación de cada sistema, tal como se indica en el punto c), se hace imprescindible el conocimiento del lenguaje de interrogación y los operadores que, organizados según unas normas lógicas permiten la consulta de fuentes y recursos de información electrónica.

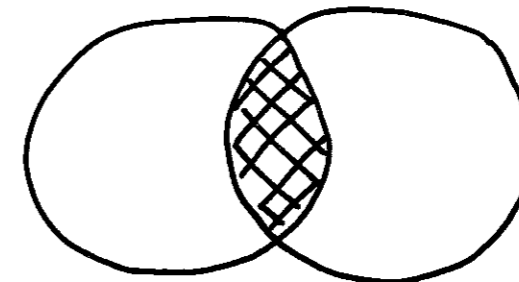
Las normas lógicas que rigen un lenguaje de interrogación responden a cuestiones relacionadas con la coordinación de los elementos, permiten especificar el orden de éstos, sus posibilidades de combinación, etc. Para ello es necesario el uso de los operadores, que pueden ser:

- **Operadores lógicos** (o booleanos) que relacionan conjuntos de registros entre sí. Los básicos son:

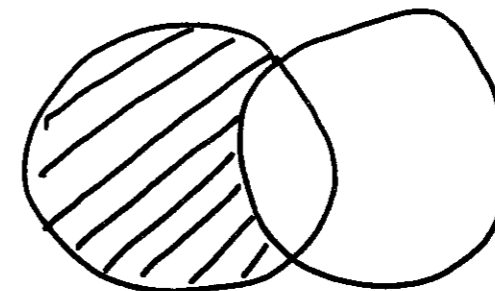
O/OR que indicará la suma/unión



Y/AND que indicará el producto /intersección



NO/NOT que indicará la resta/negación.



- **Operadores posicionales** absolutos, que permitirán buscar un término en un lugar dado del documento o registro. (ejemplo en el título)
- **Operadores posicionales** relativos, que permiten establecer la posición de un término respecto a otro.

- **Operadores de comparación** que fijan límites dentro de una búsqueda mediante operadores del tipo "mayor que", "igual o menor que", etc.
- **Operadores de truncamiento** que permiten utilizar un término simple junto con sus derivados.

Después de ejecutar la consulta (apartado d)) deberemos revisar las respuestas obtenidas, analizando si los documentos del resultado reúnen las características que deseamos, ya que podemos encontrarnos con tres posibles problemas:

- Que el número de documentos sea excesivo, lo que nos obligará a utilizar técnicas de restricción, desechando términos generales o limitando truncamientos.
- Que el número de documentos sea muy reducido, en este caso deberemos utilizar términos más generales, añadiremos truncamientos, etc.
- Por último que los documentos obtenidos no sean la respuesta adecuada lo que nos llevará a tener que replantear el proceso de recuperación.

TRATAMIENTO FINAL DE LA CONSULTA

Una vez seleccionada, de manera satisfactoria, la información, todavía podemos someterla a algunos tratamientos.

Por un lado, podremos guardar en un disquete o en nuestro propio ordenador, el perfil de búsqueda que hemos generado, lo que nos facilitará las búsquedas en un futuro.

Por otro lado podremos imprimir los resultados, o bien, guardarlos en un archivo dentro del ordenador, lo que nos permitirá tratar los datos bien como texto, bien incorporándolos a una base de datos propia (siempre que hayamos podido copiarlos de una manera determinada).

Por último, si la información dada no incluye el documento fuente, deberemos obtenerlo, para lo que se hace necesario, en la mayoría de los casos, la ayuda del documentalista/bibliotecario del Centro.

Bibliografía

- CRUZ MUNDET, José Ramón, MIKELARENA PEÑA, Fernando. *Información y Documentación Administrativa* Madrid: Tecnos, 1998.
- DOWNING, Douglas A. *Diccionario de términos informáticos e Internet*. Madrid Anaya Multimedia, 1998.
- RAMOS, Isabel. Redes de CD-ROM. En: *Educación y Biblioteca*, nº 53, 1995, pág. 50-51.
- TRAMULLAS SAZ, Jesús. *Introducción a la Documática, 1. Teoría*. Zaragoza: Kronos, 1997.

LA RED INTERNET

1.1 Introducción

Mediante Internet se puede acceder a un conjunto de servicios informáticos que cubren tres grandes sectores que se interrelacionan y complementan, y entre los que no existe una frontera definida: la información, la comunicación y los recursos tecnológicos. En la Red podemos encontrar la más variada información acerca de todos los temas imaginables: se pueden establecer comunicaciones entre ordenadores (y a través de ellos entre personas) en las que se intercambien imágenes, ficheros de todo tipo e incluso mantener conversaciones en tiempo real: el acceso a recursos informáticos se refiere a la posibilidad de utilizar los medios de hardware y software disponibles en distintas instituciones y empresas en cualquier parte del mundo (por ejemplo, el acceso a bases de datos especializadas).

Antes de comprender qué es realmente Internet, vamos a conocer algunos conceptos fundamentales sobre las redes. Una red es un conjunto de ordenadores, conectados entre sí, que pueden comunicarse compartiendo datos y recursos sin importar la localización física de los distintos dispositivos. Los ordenadores suelen estar conectados entre sí por cables: pero si la red abarca una región extensa, las conexiones pueden realizarse a través de líneas telefónicas, microondas, fibra óptica e incluso satélites.

Las redes se suelen clasificar de acuerdo con su extensión, en redes de área local; (LAN: local area network) y redes de área extensa (WAN: wide area network). Vamos a verlas.

1.1.1 Redes de área local (Local Area Network)

Abarcan una zona no muy grande, tal como un edificio, un campus universitario. Lo más normal es que este tipo de redes no exceda 4 Km, que las comunicaciones se realicen a una velocidad alta y con una tasa de errores reducida.

1.1.2 Redes de área extensa (Wide Area Network)

Comprende regiones más amplias que incluso pueden abarcar varios países, por ejemplo, la red de ordenadores de una línea aérea o de un banco. Debido a que las distancias son mayores y que los datos enviados deben pasar por un número mayor de dispositivos Interfaces y medios físicos de transmisión, la velocidad es menor y la tasa de errores es mayor que en las redes de área local por lo que son necesarios protocolos y procedimientos distintos.

1.2 La Red /Internet

Internet es una red mundial de ordenadores, que permite a éstos comunicarse en forma directa y transparente, compartiendo información y servicios a lo largo de la mayor parte del mundo. Un ordenador que forme parte de una red conectada a Internet puede comunicarse con cualquier parte del mundo, con tal que este último pertenezca a Internet. Para que la comunicación sea posible es necesaria la existencia de un protocolo o conjunto de convenciones que determinan cómo se realiza el intercambio de datos entre ordenadores o programas. El protocolo más común en Internet es TCP/IP (Transmission Control Protocol/Internet Protocol). Internet es una red de redes donde cada una de ellas es independiente y autónoma.

1.3.4 Sistema de nombres por dominio

Además del número IP existe otra forma de identificar cada ordenador (host) en Internet, más fácil de memorizar y que permite descifrar intuitivamente la situación geográfica. Esto se consigue mediante el sistema de nombres por dominio.

Mientras que el número IP es la forma que tienen las máquinas de identificarse entre sí, el nombre de dominio es la forma en que las personas suelen referirse a los ordenadores. El sistema de nombres por dominio (Domain Name System DNS) es un método para asignar nombres a los ordenadores a través de una estructura jerárquica. Los nombres están formados por palabras separadas por puntos. Cada palabra representa un subdominio que a su vez está comprendido en un subdominio de alcance mayor. El nombre de dominio de un ordenador tiene este aspecto:

nombre host.subsubdominio.subdominio.dominio_principal

La primera palabra que aparece a la izquierda es el nombre del ordenador y lo distingue de los otros ordenadores pertenecientes al mismo subdominio. Cada una de las palabras que siguen corresponden a subdominios cada vez más amplios y que contienen a los anteriores. Por ejemplo:

venus.fisica.unlp.edu.ar

correspondería al ordenador venus del Departamento de Física de la Universidad Nacional de la Plata que forma parte del subdominio edu (educación), perteneciente al dominio principal o dominio de primer nivel ar que significa Argentina.

No está limitado el número de subdominios que pueden aparecer en el nombre, pero por lo general están formados por tres o cuatro palabras. Los nombres de los subdominios son generalmente arbitrarios ya que dependen de los administradores de las correspondientes áreas locales. Sin embargo, los dominios de primer nivel, cuyo nombre aparece más a la derecha, y algunos subdominios amplios tienen reglas establecidas. Los dominios de primer nivel o principales constan de dos letras que denotan a qué país pertenece el ordenador. ejemplo:

es = España: be = Bélgica: ch = Suiza, etc

La excepción a esta regla la constituye Estados Unidos, donde por lo general no se usa la terminación us como dominio principal sino las iniciales del tipo de organización a la que pertenece el ordenador:

edu educación gov	gobierno (no militar)
com comercial	net recursos de red
org organizaciones	mil militar

También es posible encontrar nombres terminados en com u org asignados a ordenadores que estén en países distintos de Estados Unidos: y, lo mismo que para las direcciones IP los nombres por dominio de los ordenadores son exclusivos, es decir que no puede haber dos ordenadores distintos que tengan el mismo nombre, aunque sí puede haber un ordenador que tenga más de un nombre que corresponda a un único IP.

Bibliografía

FERNANDEZ PORCEL, Antonio. La red Internet. En: *Curso de Documentación Científica para profesionales*. Granada, 11 al 15 de octubre de 1999.

BIBLIOTECAS DIGITALES

La preocupación de no quedar "pasado de moda" afecta a todas las profesiones. Vivimos una época de cambios acelerados que, junto a una cierta fiebre milenarista, han hecho, han hecho que las discusiones sobre el futuro adquieran una preponderancia inusitada. La literatura profesional se centra principalmente en los aspectos tecnológicos del cambio.

La historia de la innovación tiene más relación con el descubrimiento de nuevas necesidades sociales que con la aparición de nuevas tecnologías. En nuestro sector podemos citar, por ejemplo, el éxito del *Current Contents* o del *Science Citation Index*, basados en innovaciones que no necesitaron ningún nuevo desarrollo tecnológico.

De algunos aspectos de la biblioteca digital se viene hablando desde los años sesenta. A pesar de ello, no ha sido hasta hace relativamente poco que la información electrónica ha pasado de tener una presencia minoritaria y marginal a formar parte en forma apreciable y cotidiana del proceso de comunicación de información.

El S.XXI está siendo testigo de una revolución de la información. La importancia y valor de la información está en constante crecimiento. Las nuevas tecnologías han cambiado drásticamente la forma en la que ésta puede obtenerse. Los bibliotecarios hoy día tienen que asegurar que todos los documentos estarán disponibles en todo momento y desde cualquier lugar.

Estas bibliotecas deben contar con la infraestructura necesaria (hardware, software, personal y colecciones apropiadas) para cumplir las tareas de seleccionar, adquirir, organizar, poner a disposición del usuario todo los fondos, preservarlos y conservarlos.

Hoy día estas bibliotecas tienen la oportunidad de utilizar herramientas que les permite ofrecer un servicio más completo, rápido y sofisticado a sus usuarios. Las bases de datos y fuentes de referencia pueden consultarse vía Internet, los catálogos de las bibliotecas están accesibles de forma remota, los grupos de noticias y las listas de discusión ofrecen una oportunidad para discutir temas que afectan a más de 1 profesional, y el correo electrónico permite contactar con colegas que pueden ayudar a solucionar un problema en un momento determinado, y todo esto en un mínimo de tiempo.

Se debe seguir un servicio de actualización permanente para estar al corriente de los cambios producidos en las tecnologías y los métodos de acceso y suministro de información con el fin de poder crear y gestionar las bibliotecas digitales. La inversión financiera de la biblioteca para contar con personal cualificado es muy importante así como su continua formación para adaptarse a los nuevos cambios y oportunidades de la era electrónica que repercutirá en un mejor servicio al usuario.

Desde el principio los bibliotecarios han estado en contacto directo con el usuario suministrándoles la información y han aprendido a comprender lo que ellos necesitan y no lo que ellos dicen que necesitan (que son dos cosas muy diferentes). Los servicios que ofrecen son personalizados y orientados a los usuarios y ahora los 'agentes

interfaces' y los 'filtros personales' están sustituyendo la mediación persona a persona. En la actualidad se tiende a sustituir el contacto personal a la hora de suministrar información por las consultas electrónicas.

Bibliografía

ANGLADA I DE FERRER, Luis Ma. *La biblioteca digital: ¿mejor, peor o sólo distinto?*. Febrero 1999 <http://www.cbu.es/articles/bdigupf/anglada.htm>

MUÑOZ GÓMEZ, María, RUBIANO MONTAÑO Penélope. El bibliotecario digital: el perfil de un nuevo profesional de la información. En: *VI Jornadas Españolas de Documentación*. Valencia 29-31 de octubre, 1998.

DIRECCIONES ELECTRÓNICAS

1. Boletines Oficiales	18
2. Distribuidores, Librerías y Editoriales	18
3. Fuentes Institucionales	
➤ España	19
➤ Países Europeos y Unión Europea	21
➤ Estados Unidos	21
➤ Organismos de ámbito International	22
4. Organismos no gubernamentales	23
5. Motores de búsqueda	23
➤ Directorios de búsqueda	23
➤ Multibuscadores	24
➤ Directorios Temáticos	25
6. Normalización y propiedad Intelectual	25
7. Otras direcciones de interés	25

0. Boletines Oficiales

Boletines oficiales de todas las Comunidades Autónomas
<http://www.granvenida.com/cumlaude>

Boletín Oficial de Aragón
<http://www.aragob.es/sid/boaboa.htm>

Boletín Oficial del Estado
<http://www.boe.es>

Centro de documentación Europea de Alicante, consulta de B.O.E.
<http://www.cde.ua.es/cde>

Centro de documentación Europea de Valladolid, consulta de B.O.E.
<http://www.uv.es/cde>

EUR-LEX
<http://www.europa.eu.int/eur-lex/es/lif/index.html>

1. Distribuidores, Librerías y editoriales**➤ Distribuidores y editoriales**

Amazon
<Http://www.amazon.com>

Base de datos ISBN es la principal fuente de información sobre el mercado editorial español.

<Http://www.mcu.es>

Búsqueda en editoriales
<http://www.mcu.es/bases/spa/edit/edit/EDIT.htm>

Diaz de Santos Una entrada a su catalogo electrónico
<http://www.diazsantos.es>

Diario Oficial de las Comunidades Europeas
http://europa.eu.int/abc/eur-lex/index_es.htm

Directorio de editoriales españolas
<http://www.megalibro.com/Editoria.htm>

Guía de editores de España
<http://www.diret.com/editors>

Mundi-Prensa Permite la consulta a una Base de datos propia que contiene mas de 100.000 referencias bibliográficas.

<http://www.mundiprensa.es>

➤ Librerías

Cambridge University Press

<http://www.cup.cam.ac.uk>

Elsevier
<http://www.elsevier.fr>

Interbook Librería especializada, electrónica y multimedia que amplía el concepto tradicional de una librería

<http://www.disbumad.es>

Kluwer Academic Publishers
<http://www.wkap.nl>

Lavoisier
<http://www.lavoisier.fr>

Natural History Book Service
<http://www.nhbs.com>

Oxford University Press
<http://www.oup.co.uk>

Springer Livelink Search
<http://link.springer.de/search.htm>

United Nations University
<http://www.uni.edu>

3. Fuentes Institucionales**➤ España**

Ayuntamiento de Zaragoza
<http://www.rci.es/azar/welcome.html>

Centro Común de investigación (JRC)
<http://www.jrc.org>

Comisión Interministerial de Ciencia y Tecnología (CICYT) Cuenta con información actualizada sobre los planes de I+D, proyectos de investigación, etc.

<http://www.cicyt.es>

Cortés de Aragón
<http://www.cortesaragon.es>

CSIC
<http://www.csic.es>

Diputación Provincial de Zaragoza
<http://ebro.unizar.es/dpz>

Estación Experimental de Aula Dei
http://eead.csic.es/Uni_bib.html

Fundesco

<http://www.fundesco.es>

Gobierno de Aragón

<http://www.aragob.es>

Instituto Agronómico del Mediterráneo de Zaragoza (IAMZ)

<http://www.iamz.ciheam.org/>

Instituto Aragonés de Estadística

<http://www.aragob.es/eco/estadistica/espanol/general/acercaiae/iae.htm>

Instituto Aragonés de Fomento (IAF)

<http://www.iaf.es>

Instituto Nacional de Estadística (INE)

<http://www.ine.es>

Instituto Tecnológico de Aragón (ITA)

<http://www.ita.es>

Instituto Nacional de Investigaciones Agrarias (I.N.I.A.) Acceso a una serie de bases de datos documentales,

<http://www.inia.es>

Ministerio para las Administraciones Públicas

<http://www.map.es>

Ministerio de Agricultura

<http://www.mapya.es>

OTRI Valencia (Oficina de Transferencia de Resultados de Investigación)

<http://www.uv.es/cde/eurotri.html>

Patentes Se trata de una iniciativa de la Oficina Europea de Patentes (EPO), la Organización Mundial de la Propiedad Intelectual (OMPI), DG XIII de la Comisión Europea. En España es la OEPM (Oficina Española de Patentes y Marcas).

La consulta es gratuita, pero las copias de cualquier documento tiene un coste. Comprende: patentes nacionales, europeas e internacionales.

<http://www.oepm.es>

RedIris Cuenta con un directorio de recursos elaborado a partir de altas registradas en la propia RedIris.

<http://www.rediris.es>

Secretaría de Estado

<http://www.seui.mec.es>

Senado

<http://www.senado.es>

➤ Países Europeos y Unión Europea**The Agricultural biotechnology Center**

<http://www.abc.hu>

CIRAD, la web del *Centre de Coopération internationale en recherche agronomique pour le développement*,

<http://www.cirad.fr/>

CELEX, base documental de derecho comunitario

<http://europa.eu.int/celex>

Department of Agriculture of the University of Reading, con links relacionados con la agricultura

<http://www.way.nl>

Dirección General VI (Agricultura)

<http://europa.eu.int/en/comm/dg06/index.htm>

ECHO European Community Host Organisation

<http://www.echo.lu/echo/es>

EUR-LEX

<http://www.europa.eu.int/eur-lex/es/lif/index.html>

EUR-OP, oficina de publicaciones de la Comunidades Europeas

<http://eur-op.eu.int>

EUROPA

<http://europa.eu.int>

EUROSTAT, Oficina Estadística de las Comunidades Europeas

<http://europa.eu.int/en/comm/eurostat>

IDEA, quien es quien en la Unión Europea

<http://europa.eu.int/idea>

INRA, La web de *L'Institut National de la Recherche Agronomique*, con una presentación de esta institución, tiene un apartado de noticias, acceso a documentación, bibliografía, revistas electrónicas del L'INRA, acceso a bases de datos científicas

<http://www.inra.fr>

Observatorio Europeo de la Ciencia y la Tecnología (ESTO)

<http://esto.jrc.es>

➤ Estados Unidos

Biotechnology Information Center, es un servicio del USDA *National Agricultural Library*, recoge la mayoría de la información y de los recursos sobre biotecnología

<http://www.nal.usda.gov/bic>

FAS Online, es uno de los web de *The Foreign Agricultural Service*, del Departamento de Agricultura de los Estados Unidos. Los datos provienen de fuentes diversificadas, no solamente del gobierno de los Estados, los datos se actualizan constantemente. La FAS recopila, produce y analiza información sobre la producción agrícola de los Estados Unidos y también mundial. Cuenta con datos estadísticos, informes, publicaciones y datos de la FAS.

[Http://www.fas-usda.gov](http://www.fas-usda.gov)

USDA, The National Agricultural Library, depende de *l'Agricultural Reserach Service* del Departamento de Agricultura de los Estados Unidos, es la mayor fuente de información sobre agricultura y temas relacionados existentes en todo el mundo. Su web da acceso a innumerables recursos bibliográficos que cuenta esta biblioteca

<http://www.nalusda.gov>

➤ **Organismos de carácter Internacional**

AIMCRA

<http://dns.cdrtcampos.es/aimcra>

AMERICAN AGRICULTURAL ECONOMICS ASSOCIATION

<http://www.aaea.org>

AMERICAN PHYTOPATHOLOGICAL SOCIETY, THE

<http://www.scisoc.org>

AMERICAN SOCIETY OF ANIMAL SCIENCE

<http://www.asas.uiuc.edu>

CGIAR. *Consultive Group of International Agricultural Research*, compuesta por 16 centros internacionales de investigación agrícola.

<http://www.cgiar.org>

CIAT La web del *Centro Internacional de Agricultura Tropical* ubicado en Colombia, cuenta con mucha información sobre la mayoría de los proyectos de investigación en los países tropicales. El ámbito territorial es América Latina y el Caribe.

<http://ww.cgiar.org/ciat>

CIESIN EL *Consotium for International Earth Science Information Network*, es una organización internacional. La web ofrece opciones interactivas para la obtención de datos socio-económicos y ambientales provenientes de bases de datos universitarias y organismos de investigación de todo el mundo, mediante un sistema de búsqueda asistida.

<http://ww.ciesin.org>

FAO La web de *Agricultural Organization of the Universitd Nations*, creada en 1945 para promover el desarrollo agrícola y la seguridad alimentaria, ofrece una amplia ventana de elecciones para sus usuarios.

<http://www.fao.org>

IFPRI, La web del *International Food Policy Research Institute*, con sede en Washington, da la posibilidad de obtener prácticamente todas las publicaciones realizadas por el Instituto, tanto las periódicas como las monografías.

<http://www.cgiar.org/ifpri>

IISD, la web del *International Institute for Sustanaible Development*,

<http://www.wto.org>

OECD, se puede encontrar información general sobre esta organización, así como obtener algunas de los informes y publicaciones que realizan sobre agricultura.

<http://www.oecd.org>

WFP, la web del *World Food Program*, organización internacional vinculada a las Naciones Unidas da información sobre las actividades y programas.

WRI, La web del *World Resources Institute*, cuenta con información sobre el estado del medio ambiente y de los recursos naturales en más de 150 países. Recoge información sobre biodiversidad agrícola y recursos genéticos.

<http://www.wri.org>

4. Organizaciones no gubernamentales

IATP *Institute of Agriculture and Trade Policy*

<http://www.igc.apc.org/iatp/trade.html>

RAFI, *The Rural Advacement Foundation International*

<http://www.rafi.ca>

Programa de Semillas

<http://www.colnodo.org.co/home/semillas>

5. Motores de búsqueda

Altavista español:

<http://www.altavista magallanes.net/>

Biwe:

<http://www.biwe.es/>

Buscopio:

<http://www.buscopio.com/>

Deja News:

<http://www.dejanews.com/>

➤ **Directorios de buscadores**

Dónde:

<http://donde.uji.es/>

Elcano:

<http://www.elcano.com/>

Eureka:

http://www.eureka.creativeweb.es/index_c.html

Excite:

<http://www.excite.com/>



FilePile:

<http://filepile.com/nc/start>

Herramientas de búsqueda en Internet:

<http://exlibris.usal.es/~rvaquero/robot.htm>

Infoseek en español:

<http://www.infoseek.com/Home?pg=Home.html&sv=ES&sv=I2>

Internet Address Finder:

<http://www.iaf.net/>

Lycos España:

<http://www-es.lycos.com/>

Magellan:

<http://www.mckinley.com/>

Mundo Latino - Países:

<http://www.mundolatino.org/123/pais.htm>

Olé:

<http://www.ole.es/>

Open Text:

<http://www.opentext.com/>

Ozú:

<http://www.ozu.com/>

Shareware.com:

<http://www.shareware.com/>

Web Crawler:

<http://www.webcrawler.com/>

Who Where? E-mail Addresses:

<http://www.whowhere.lycos.com/>

Yahoo España

<http://www.yahoo.es>

Yahoo! People Search:

<http://people.yahoo.com/>

Yahoo:

<http://www.yahoo.com/>

➤ Multibuscadores**SavvySearch:**

<http://www.savvysearch.com/>

Cyber 411:

<http://cyber411.com/>

MetaCrawler:

<http://www.metacrawler.com/>

➤ Directorios temáticos**Telépolis:**

<http://www2.telepolis.com/>

TheArgus Clearinghouse:

<http://www.clearinghouse.net/>

Trade Wave Galaxy:

<http://galaxy.einet.net/>

Signpost, Internet Scout Project:

<http://www.signpost.org/signpost/index.html>

The World-WideWeb Virtual Library:

<http://vlib.stanford.edu/Overview.html>

BUBL LINK: Libraries of Networked Knowledge:

<http://bubl.ac.uk/link/>

CyberDewey:

<http://www.lm.com/~mundie/CyberDewey/CyberDewey.html>

6. Normalización y propiedad intelectual**ISO:**

<http://www.iso.ch/>

ISSN:

<http://www.issn.org/>

Copyright Internet Resources:

<http://www.loc.gov/copyright/resces.html>

Copyright Website:

<http://www.benedict.com/>

WIPO:

<http://www.wipo.org/>

KuesterLaw Technology Law Resource- Patent Copyright Trademark:

<http://www.kuesterlaw.com/>

7. Otras direcciones de interés

Teseo, para la consulta de tesis doctorales de la universidades españolas

<http://www.mec.es/teseol/>

Bibliografía

FORASTER SERRA, Amèlia. Utilización d'Internet a un Centre de Documentació d'Agricultura, Biotecnologia i Biodiversitat. En: *VI Jornades Catalanes de Documentació*, Barcelona, 23-25 de diciembre, 1997, pág. 237-253.

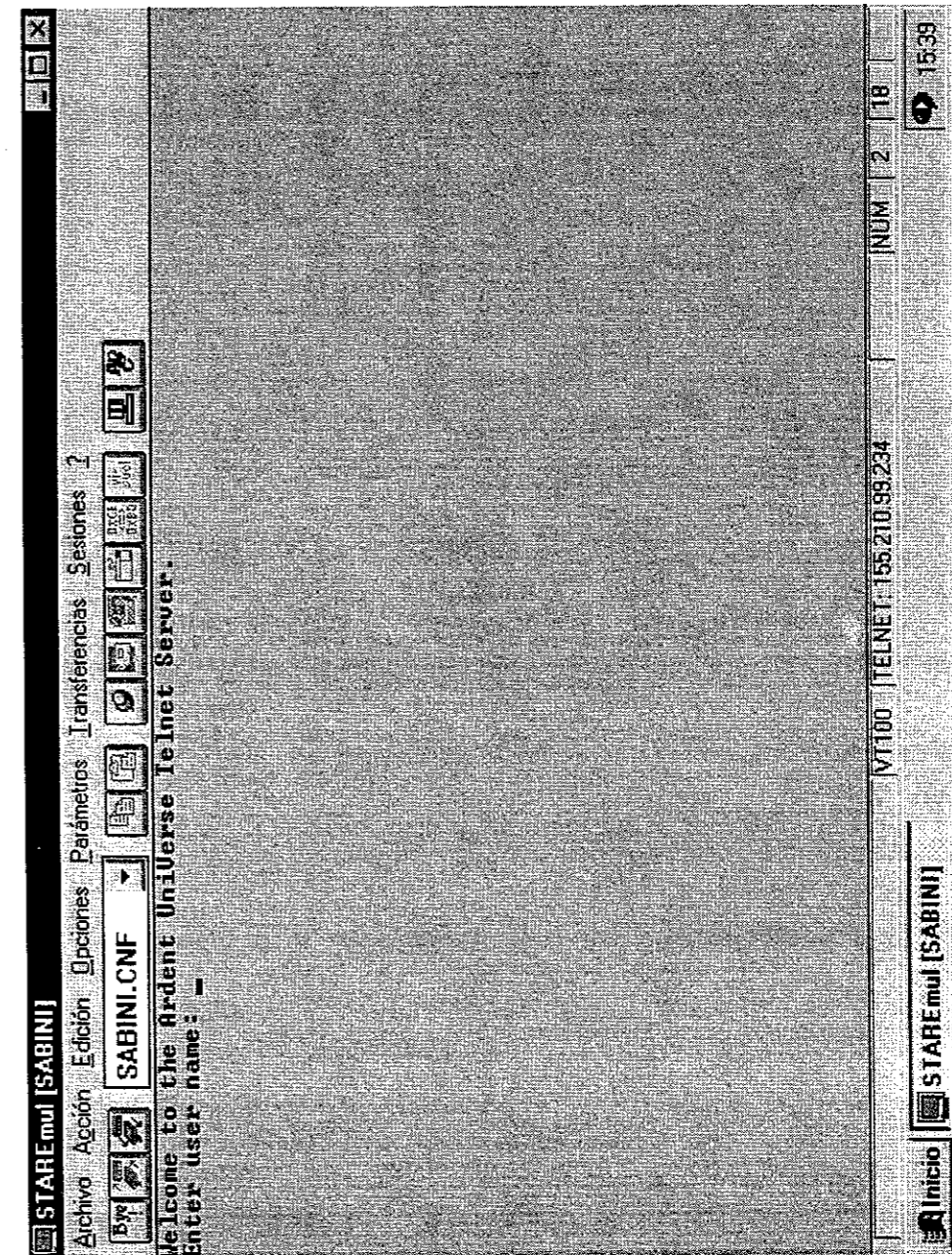
MERLO VEGA, J.A., SORLI ROJO, Angela. *Curso de Internet para Archiveros, Bibliotecarios y Documentalistas*. Zaragoza: ANABAD, 1999.

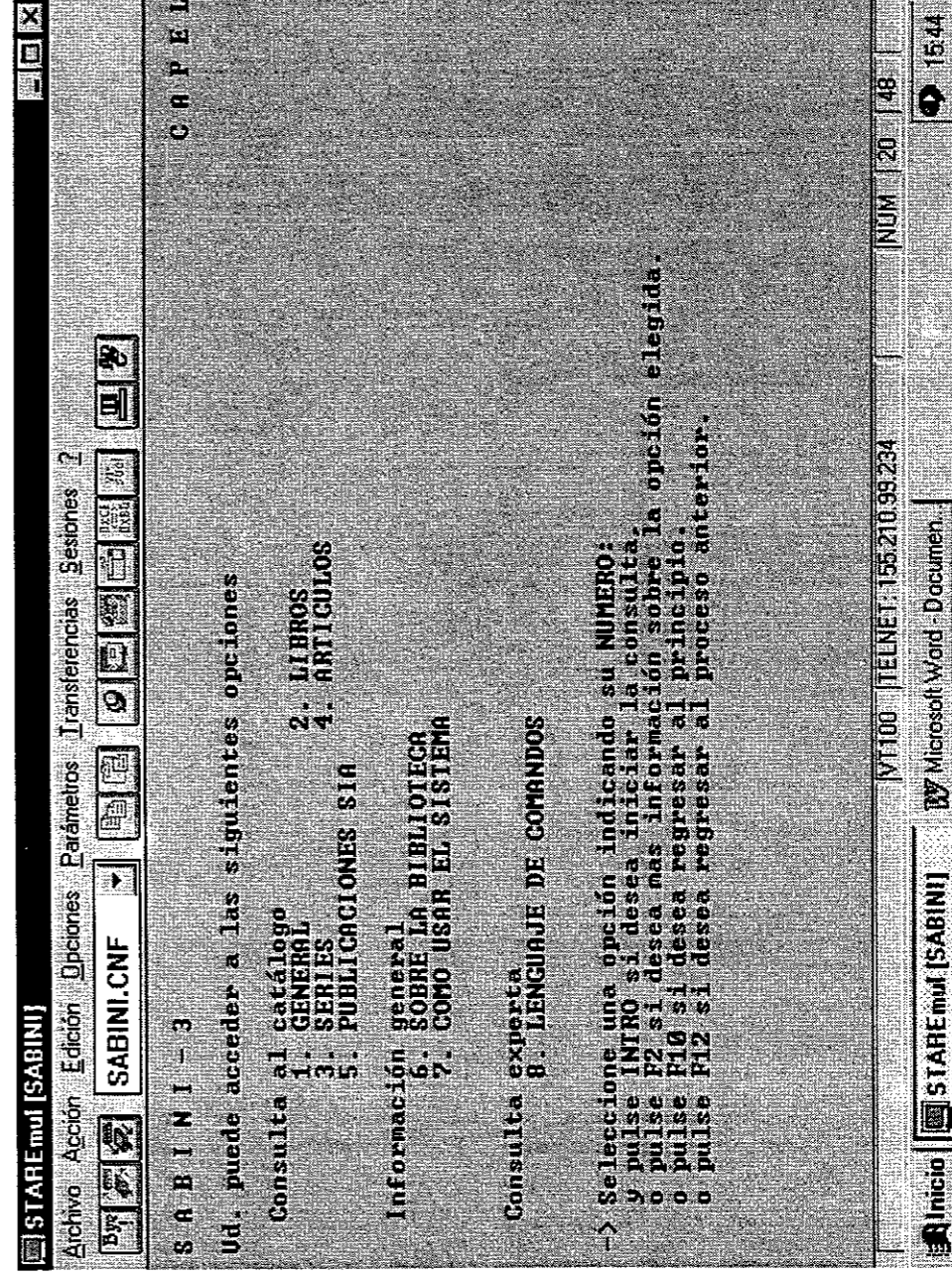
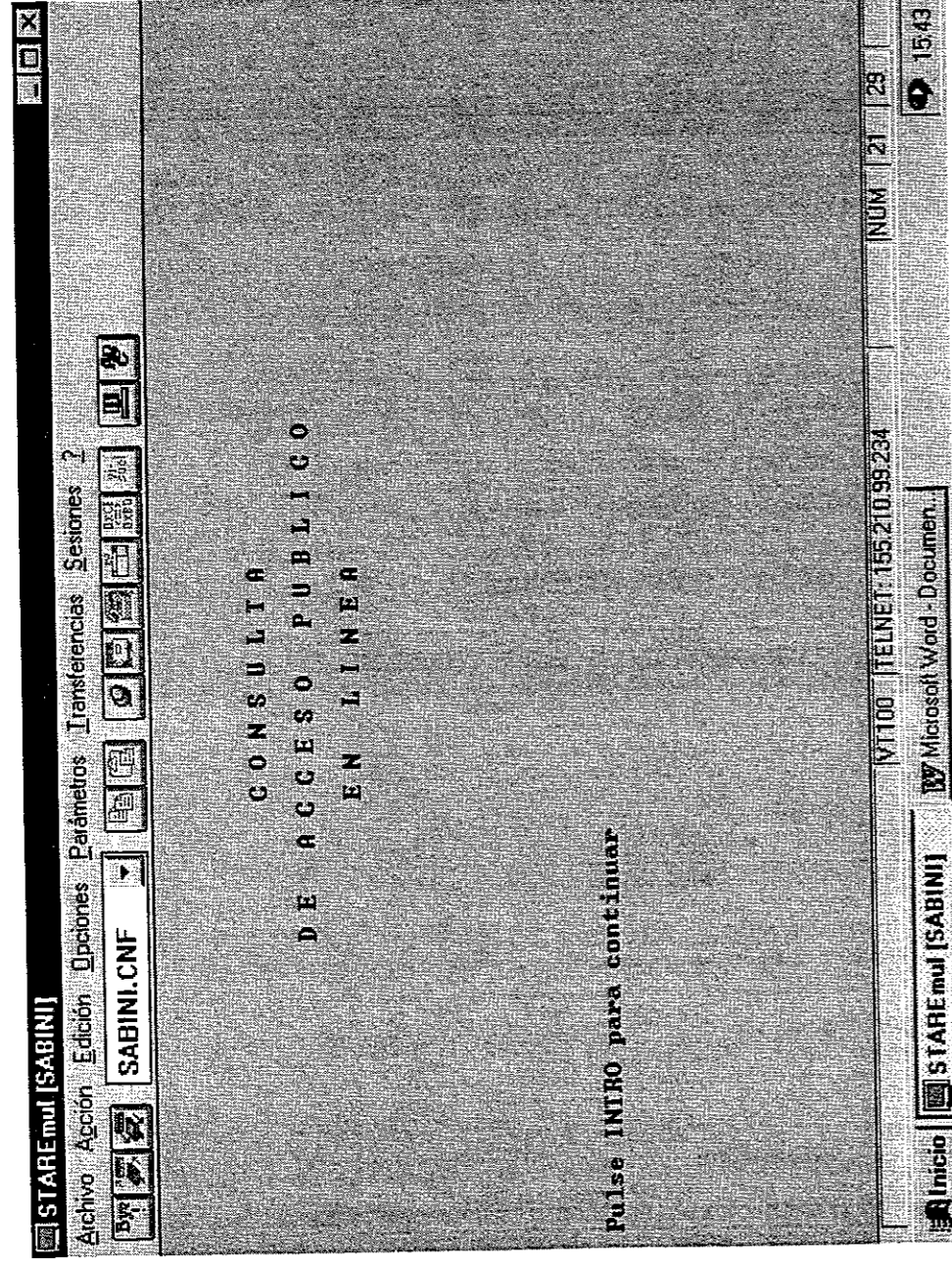
BUSQUEDA DE INFORMACION EN LA BIBLIOTECA DEL S.J.A.

INDICE

- INTRODUCCION
- BIBLIOTECA DEL SIA
- BANCADA
- BOLETINES DE SUMARIOS
- CATALOGO DE PUBLICACIONES PERIODICAS : manual y automatizado (KNOSYS)
- CATALOGO DE MONOGRAFIAS, SERIES Y SEPARATAS: manual y automatizado
- SABINI: sistema de automatización de bibliotecas; módulos; catalogación retrospectiva del catálogo manual
 - NORMALIZACION EN LA DESCRIPCION BIBLIOGRAFICA : Formato MARC y Normas ISBD
 - CAPEL: Consulta de Acceso Público En Línea
 - TELNET; protocolo; conexión; sesiones
 - BASES DE DATOS EN SABINI
 - ESTRUCTURA DE LAS BASES DE DATOS: ficheros y registros; campos y formato; fichero inverso
 - BUSQUEDA POR FICHEROS Y POR PALABRAS
 - LENGUAJE DOCUMENTAL
 - DESCRIPTORES
 - TESAURO: control de vocabulario y establecimiento de relaciones entre los términos
 - ECUACIONES DE BUSQUEDA
 - LENGUAJES DE INTERROGACION
 - OPERADORES LOGICOS O BOOLEANOS: unión, intersección y diferencia
 - OTROS OPERADORES: limitación
 - RESULTADOS DE LAS BUSQUEDAS: exhaustividad y pertinencia; ruido y silencio
- PRÁCTICA en la consulta del catálogo automatizado de la Biblioteca (CAPEL)

PRÁCTICA DE CONSULTA CAPEL





STARE.mul [SABINI]

Archivo Acción Opciones Parámetros Transferencias Sesiones 2

SABINI.CNF

S A B I N I - 3

C A P E L

INFORMACION DE LA BIBLIOTECA

HORARIO DE LA BIBLIOTECA:
De lunes a jueves: 9 a 14 horas.
Viernes: 9 a 13,30 horas.

ACCESIBILIDAD:
Calificación "B", solo para personas con autorización.

PRESTAMO DE LOS FONDOS DE BIBLIOTECA:
Solicitud de utilización del Servicios de Biblioteca.
Carnet de usuarios de la Biblioteca.

- Para obtener mas informacion de facilitara en la Biblioteca el folleto "Normas de utilización de la Biblioteca del S.I.A."

- Si desea regresar al proceso anterior pulse F12 (F12 VOLVER)

VT100 TELNET:155.210.99.234 NUM 21 2 15:44

Inicio STARE.mul [SABINI] Microsoft Word - Documen.

STARE.mul [SABINI]

Archivo Acción Opciones Parámetros Transferencias Sesiones ?

SABINI.CNF

S A B I N I - 3

C A P E L

El sistema de CONSULTAS DE ACCESO PUBLICO EN LINEA (CAPEL) le permite realizar búsquedas bibliográficas, obtener información general sobre la Biblioteca, consultar el estado de su préstamo, o informarse de como usar el sistema.

- * Las búsquedas bibliográficas pueden realizarse mediante un acceso fácil consultando en FICHEROS o por PALABRAS CLAVE que requiere mas atención y leer con cuidado la información que aparece en las ventanas de ayuda.
- * Antes de buscar más información sobre cada una de las opciones del sistema, conviene familiarizarse con el uso de las teclas de función.

Si desea más información sobre:

1. USO DE LAS TECLAS DE FUNCION
2. BÚSQUEDA EN FICHEROS
3. BÚSQUEDA POR PALABRAS CLAVE
4. BÚSQUEDA POR COMANDOS

Seleccione la opción por su NUMERO: y pulse INTRO
Para volver al menú principal pulse la BARRA ESPACIADORA.

VT100 Microsoft Word - Documentos3 NUM 23 39 15:45

Inicio STARE.mul [SABINI] Microsoft Word - Documen.

STARE.mul [SABINI]

Archivo Edición Opciones Parámetros Transferencias Sesiones 2

SABINI.CNF

SABINI - 3

CARPEL

INFORMACION SOBRE EL SISTEMA
- TECLAS DE FUNCION -

Para operar con las distintas alternativas ofrecidas en cada pantalla, se utilizarán las teclas situadas en la fila superior del teclado, marcadas con las letras F1 a F12, LLAMADAS TECLAS DE FUNCION.

Siempre que se requiera, se indicará en cada pantalla la tecla de función que debe utilizarse para atender su demanda. Por ejemplo:

- Si desea más información sobre el uso del sistema pulse F4 <F4 ADELANTE>
- Si desea regresar al proceso anterior pulse F12 <F12 VOLVER>

VT100 Microsoft Word - Documento3 NUM 22 2 15:45

Inicio STARE.mul [SABINI] Microsoft Word - Document...

STARE.mul [SABINI]

Archivo Edición Opciones Parámetros Transferencias Sesiones 2

SABINI.CNF

SABINI - 3

CARPEL

INFORMACION SOBRE EL SISTEMA
- TECLAS DE FUNCION <Continuación> -

F2 AYUDA Visualiza un mensaje de ayuda.
F4 ADELANTE Cuando la longitud de un texto no cabe en una sola pantalla, esta función hace que la continuación aparezca en pantallas sucesivas.
F5 ATRAS Permite ir hacia atrás en el texto cuando hemos usado F4
F10 INICIO Abandona el proceso para regresar al principio
F12 VOLVER Abandona el proceso para regresar al proceso anterior.

- Si desea regresar a la página anterior pulse F5 <F5 ATRAS>
- Si desea regresar al proceso anterior pulse F12 <F12 VOLVER>

VT100 TELNET:155.210.99.234 NUM 22 2 15:45

Inicio STARE.mul [SABINI] Microsoft Word - Document...



STARE.muf [SABINI]

Archivo Acción Edición Opciones Parámetros Transferencias Sesiones ?

SABINI.CNF

S A B I N I - 3

C A P E L

INFORMACION SOBRE EL SISTEMA
- BUSQUEDA EN FICHEROS -

Aunque el sistema a través de la tecla de función F2 <F2 AYUDA> ofrece ayuda suficiente para su utilización, damos a continuación una descripción general del funcionamiento del mismo.

La opción Búsqueda en Ficheros, le permite realizar búsquedas bibliográficas, sobre un catálogo elegido previamente mediante la consulta a ficheros alfabéticos de PERSONAS, ENTIDADES, CONGRESOS, TITULOS, etc...

Para ello el sistema le ofrece, en primer lugar, una lista de CATALOGOS para que Ud. seleccione en el que desea realizar la consulta. <Mediante la tecla de función F2 <F2 AYUDA> el sistema le da información sobre los catálogos>.

Una vez seleccionado el CATALOGO, el sistema le ofrece la lista de FICHEROS en los que Ud. puede realizar la búsqueda. <Mediante la tecla de función F2 <F2 AYUDA> el sistema le da información sobre los ficheros>.

- Si desea más información sobre el uso del sistema pulse F4 <F4 ADELANTE>
- Si desea regresar al proceso anterior pulse F12 <F12 UOLVER>

Microsoft Word - Documento3234

Microsoft Word - Documen

Inicio STARE.muf [SABINI] NUM 22 2 15:46

STARE.muf [SABINI]

Archivo Acción Edición Opciones Parámetros Transferencias Sesiones ?

SABINI.CNF

S A B I N I - 3

C A P E L

Después de haber seleccionado el CATALOGO y el FICHERO, el sistema le pregunta a partir de que término desea iniciar la consulta. Escribirá en pantalla la letra o grupo de letras iniciales del término buscado.

Al validar, aparecerá en pantalla la lista de los términos del FICHERO que siguen al introducido, para que elija el término adecuado.

Tras cada término de la lista aparecerá (entre paréntesis) el número de referencias que tiene asociadas.

Una vez elegido el término, Ud. puede realizar dos funciones:

- MOSTRAR todas las referencias asociadas al término
- LIMITAR por año, país, lengua el conjunto de referencias asociado

usando las teclas de función que se indican en la pantalla correspondiente. En ambos casos en la parte superior de la pantalla, aparecen el nombre del catálogo y del fichero seleccionados, así como el término elegido, seguido del número de referencias asociadas.

- Si desea más información sobre el uso del sistema pulse F4 <F4 ADELANTE>
- Si desea regresar a la página anterior pulse F5 <F5 ATRAS>
- Si desea regresar al proceso anterior pulse F12 <F12 UOLVER>

Microsoft Word - Documento3234

Microsoft Word - Documen

Inicio STARE.muf [SABINI] NUM 22 2 15:46

STARE.mul [SABINI] Archivo Acción Opciones Parámetros Transferencias Sesiones ?

SABINI.CNF

S A B I N I - 3

C A P E L

Al elegir MOSTRAR aparecerá, en pantalla, la lista de referencias (en formato de autor, título, año) asociadas al término.

Al elegir LIMITAR el sistema le pedirá en pantalla los parámetros (año, país, lengua) por los que quiere limitar y al validarlos, aparecerá una lista de referencias análogas al caso anterior.

Sobre esta lista de referencias, se pueden BORRAR referencias no pertinentes, o MOSTRAR en formato completo las referencias que se deseen.

A partir de la referencia completa se puede visualizar el estado del FONDO y realizar su RESERVA para el préstamo.

- Si desea regresar a la página anterior pulse F5 (F5 ATRAS)

- Si desea regresar al proceso anterior pulse F12 (F12 VOLVER)

VT100 TELNET: 155.210.99.234 NUM 22 2 15:46

Inicio STARE.mul [SABINI] Microsoft Word - Documen...

STARE.mul [SABINI] Archivo Acción Opciones Parámetros Transferencias Sesiones ?

SABINI.CNF

S A B I N I - 3

C A P E L

INFORMACION SOBRE EL SISTEMA

- BUSQUEDA POR PALABRAS CLAVE -

Aunque el sistema a través de la tecla de función F2 (F2 AYUDA) ofrece ayuda suficiente para su utilización, damos a continuación una descripción general del funcionamiento del mismo.

La opción Búsqueda por Palabras Clave, permite realizar consultas bibliográficas sobre un catálogo elegido previamente, por medio de palabras clave contenidas en alguno de los encabezamientos de los FICHEROS ofrecidos.

Para ello el sistema le ofrece, en primer lugar, una lista de CATALOGOS para que Ud. seleccione en el que desea realizar la consulta. (Mediante la tecla de función F2 (F2 AYUDA) el sistema le da información sobre los catálogos).

Una vez seleccionado el CATALOGO, el sistema le ofrece la lista de FICHEROS en los que Ud. puede realizar la búsqueda. (Mediante la tecla de función F2 (F2 AYUDA) el sistema le da información sobre los ficheros).

- Si desea más información sobre el uso del sistema pulse F4 (F4 ADELANTE)

- Si desea regresar al proceso anterior pulse F12 (F12 VOLVER)

VT100 TELNET: 155.210.99.234 NUM 22 2 15:46

Inicio STARE.mul [SABINI] Microsoft Word - Documen...

STARE.mul [SABINI]

Archivo Acción Edición Opciones Parámetros Transferencias Sesiones ?

SABINI.CNF

S A B I N I - 3

Después de haber seleccionado el CATALOGO y el FIGHERO, el sistema le pide que introduzca una palabra contenida en el encabezamiento por el que desea realizar la búsqueda.

Al validar las palabras clave, aparecerá en pantalla la lista de los encabezamientos que contienen como parte de ellos las palabras clave introducidas, para que elija el encabezamiento adecuado. Tras cada encabezamiento de la lista aparecerá (entre paréntesis) el número de referencias que tiene asociadas.

Una vez elegido el encabezamiento, Ud. puede realizar dos funciones:

- MOSTRAR todas las referencias asociadas al encabezamiento
- LIMITAR por año, país, lengua el conjunto de referencias asociado usando las teclas de función que se indican en la pantalla correspondiente.

En ambos casos en la parte superior de la pantalla, aparecen el nombre del catálogo y del fichero seleccionados, así como el encabezamiento elegido, seguido del número de referencias asociadas.

- Si desea más información sobre el uso del sistema pulse P4 (P4 ADELANTE)
- Si desea regresar a la página anterior pulse P5 (P5 ATRAS)
- Si desea regresar al proceso anterior pulse F12 (F12 VOLVER)

VT100 TELNET:155.210.99.234 NUM 22 2 1547

Inicio STARE.mul [SABINI] Microsoft Word - Document

STARE.mul [SABINI]

Archivo Acción Edición Opciones Parámetros Transferencias Sesiones ?

SABINI.CNF

S A B I N I - 3

Al elegir MOSTRAR aparecerá, en pantalla, la lista de referencias (en formato reducido de autor, título, año) asociadas al encabezamiento.

Al elegir LIMITAR el sistema le pedirá en pantalla los parámetros (año, país, lengua) por los que quiere limitar y al validarlos, aparecerá una lista de referencias análogas al caso anterior.

Sobre esta lista de referencias, se pueden BORRAR referencias no pertinentes, o MOSTRAR en formato completo las referencias que se deseen.

A partir de la referencia completa se puede visualizar el estado del FONDO y realizar su RESERVA para el préstamo.

- Si desea regresar a la página anterior pulse P5 (P5 ATRAS)
- Si desea regresar al proceso anterior pulse F12 (F12 VOLVER)

VT100 TELNET:155.210.99.234 NUM 22 2 1547

Inicio STARE.mul [SABINI] Microsoft Word - Document

STARE.mul [SABINI]

Archivo Acción Edición Opciones Parámetros Transferencias Sesiones ?

SABINI.CNF

S A B I N I - 3

CAPEL

INFORMACION SOBRE EL SISTEMA
- BUSQUEDA POR COMANDOS -

La forma de realizar las consultas por comandos consiste en una secuencia de sentencias o fases ejecutivas mediante las que pedimos al sistema la realización de ciertas tareas que nos conduzcan a obtener las referencias bibliográficas de nuestro interés. A estas sentencias las denominaremos comandos y tienen la siguiente estructura: Nombre del comando seguido de uno o varios parámetros.

Cada Comando se escribe en una línea de pantalla, divididas en tres partes:

NC Número de comando, o número de línea
COMANDO Sentencia que se construye para realizar la consulta
N.REP. Número de referencias que responden al comando

- Si desea más información sobre el uso del sistema pulse F4 (F4 ADELANTE)
- Si desea regresar al proceso anterior pulse F12 (F12 VOLVER)

VT100 TELNET:155.210.99.234 NUM 22 2 15:47

Inicio STARE.mul [SABINI] Microsoft Word - Document

STARE.mul [SABINI]

Archivo Acción Edición Opciones Parámetros Transferencias Sesiones ?

SABINI.CNF

S A B I N I - 3

CAPEL

Los comandos con los parámetros correspondientes son los siguientes:

CATALOGO Nombre de Catálogo: Se utiliza para elegir el catálogo sobre el que se desea realizar la búsqueda.

LENGUA Nombre de Lengua: Se utiliza para elegir la lengua en la que se desea que aparezcan los términos.

SELECCIONAR Tipo de término/término: Se utiliza para seleccionar referencias bibliográficas que corresponden a un término determinado del cual indicaremos previamente su tipo.

- Si desea más información sobre el uso del sistema pulse F4 (F4 ADELANTE)
- Si desea regresar a la página anterior pulse F5 (F5 ATRAS)
- Si desea regresar al proceso anterior pulse F12 (F12 VOLVER)

VT100 TELNET:155.210.99.234 NUM 22 2 15:48

Inicio STARE.mul [SABINI] Microsoft Word - Document

STAREmul [SABINI]

Archivo Acción Opciones Parámetros Transferencias Sesiones 2

SABINI.CNF

SABINI - 3

LIMITAR Número de línea/Tipo de limitación/Limitador: Se utiliza para limitar el conjunto de referencias seleccionadas en la línea indicada en número de línea, cuyo tipo de limitación es: país, lengua, año.

COMBINAR Operador/operandos: Se utiliza para realizar las operaciones booleanas entre conjuntos de referencias bibliográficas resultado de anteriores líneas.

Los operadores son:

- + Para la unión
- Para la intersección
- Para la diferencia

Los operandos son números de línea separados por coma (,) en las que aparezcan algún comando **SELECCIONAR**, **LIMITAR** o **COMBINAR**.

- Si desea regresar a la página anterior pulse F5 (F5 ATRAS)

- Si desea regresar al proceso anterior pulse F12 (F12 VOLVER)

VT100 TELNET:155.210.99.234 NUM 22 2 15:48

STAREmul [SABINI] Microsoft Word - Document...

STAREmul [sabini]

Archivo Acción Edición Opciones Parámetros Transferencias Sesiones 2

sabini.cnf

SABINI - 3

Consulta al catálogo **GENERAL**

Ud. puede consultar en los FICHEROS de:

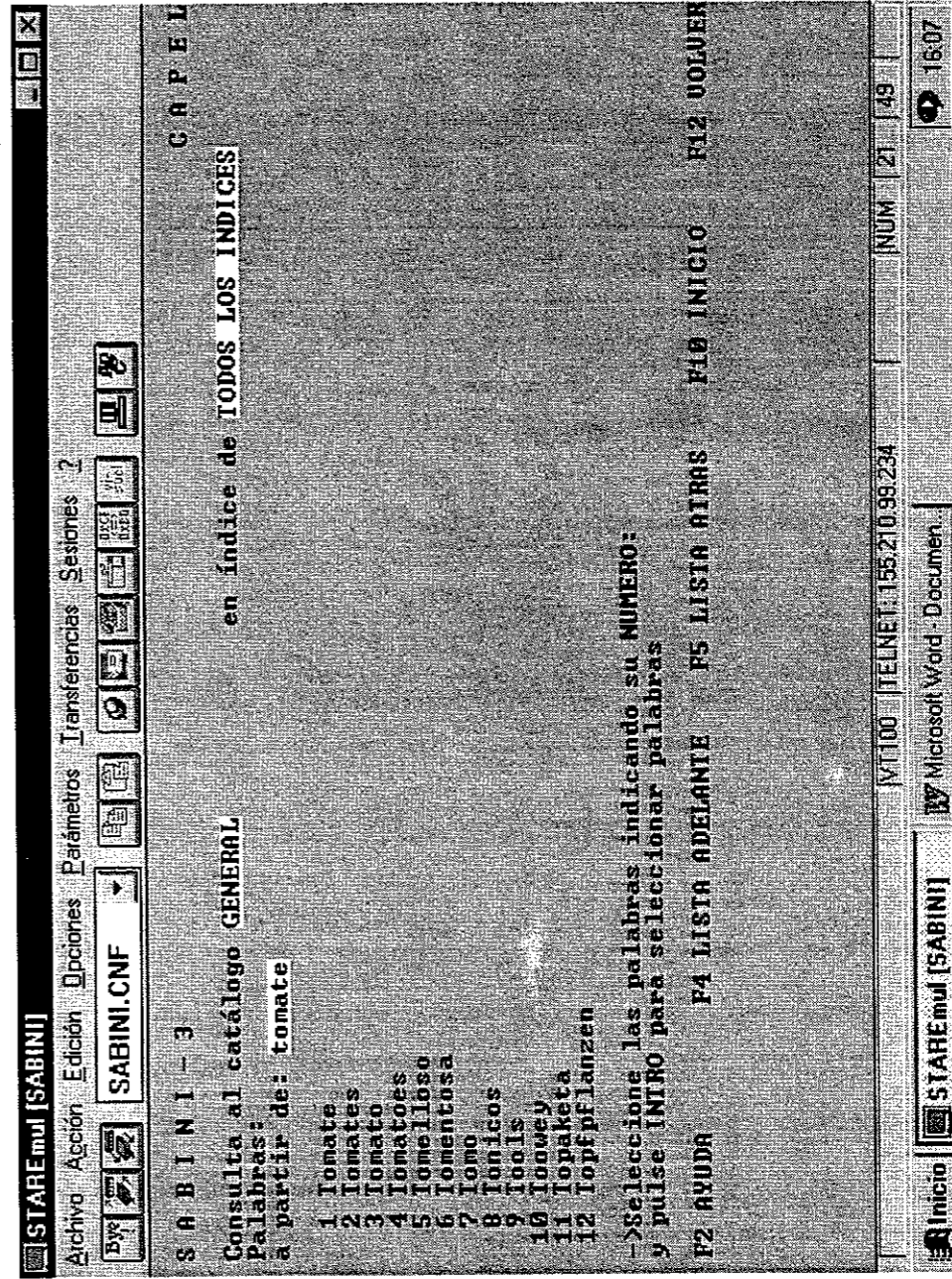
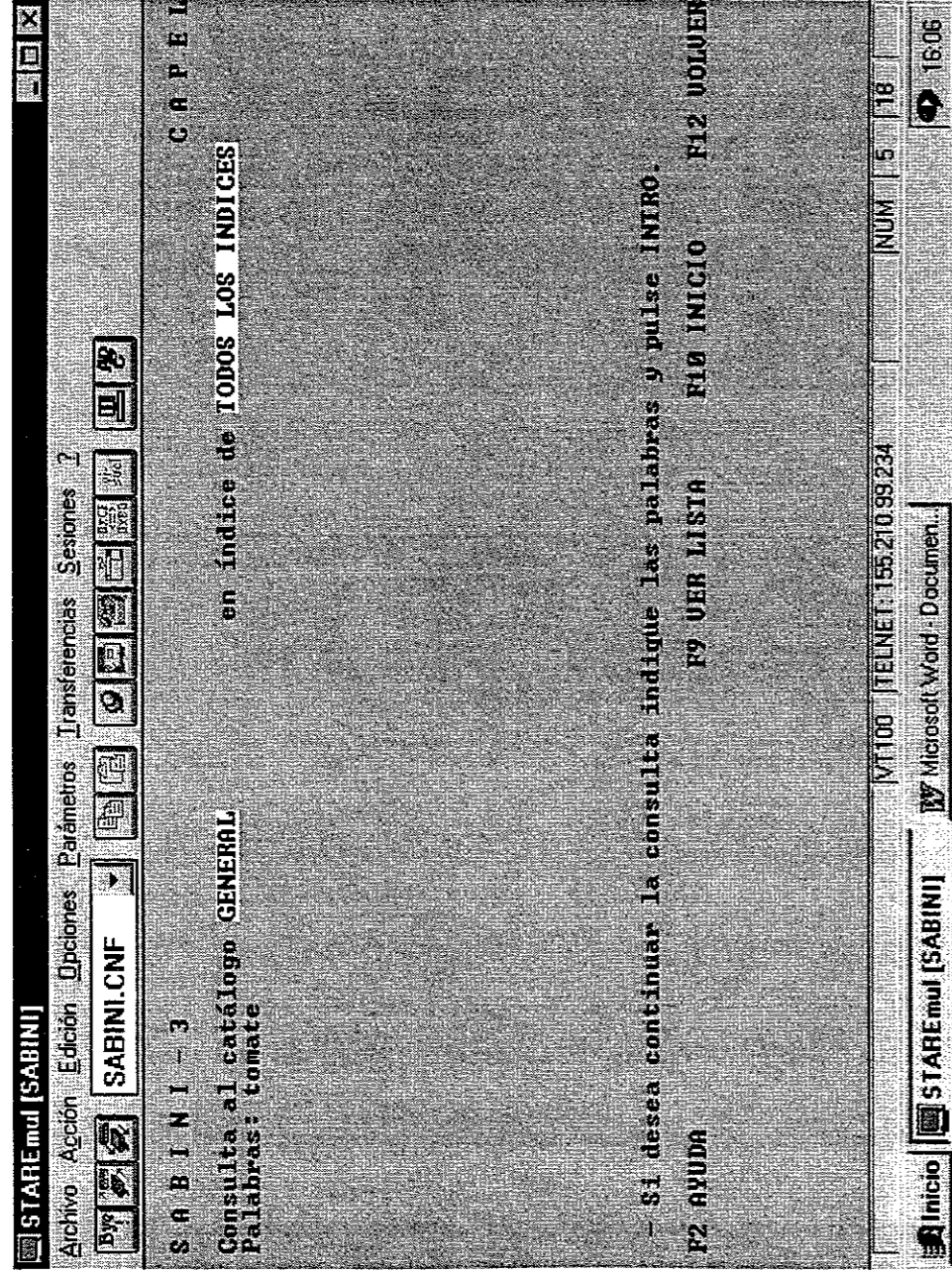
- 1.- AUTOR (PERSONA O ENTIDAD)
- 2.- CONGRESOS
- 3.- TITULOS
- 4.- COLECCIONES
- 5.- MATERIAS
- o por PALABRAS de:
- 6.- AUTOR (PERSONA O ENTIDAD)
- 7.- CONGRESOS
- 8.- TITULOS
- 9.- COLECCIONES
- 10.- MATERIAS
- 11.- TODOS LOS INDICES
- 12.- BUSQUEDAS COMBINADAS

-> Seleccione una opción indicando su NÚMERO: -
 o pulse INTRO si desea iniciar la consulta;
 o pulse F2 si desea más información sobre la opción elegida;
 o pulse F10 si desea regresar al principio;
 o pulse F12 si desea regresar al proceso anterior.

VT100 TELNET:155.210.99.234 NUM 20 48 13:06

STAREmul... Microsoft Word... KNOXSYS





STAREmul [SABINI]

Archivo Acción Opciones Parámetros Transferencias Sesiones 2

SABINI.CNF

S A B I N I - 3

Para seleccionar una palabra indique su NUMERO.

Puede seleccionar varias palabras indicando sus números separados por una coma (,).

Alternativamente Ud. dispone de otras funciones pulsando en la pantalla principal una de las teclas siguientes:

- F4 para AVANZAR en la lista
- F5 para RETROCEDER en la lista
- F10 para ir al principio
- F12 para ir al proceso anterior

Pulse INTRO para volver a la pantalla principal

12 Toppfplanzen

->Seleccione las palabras indicando su NUMERO: y pulse INTRO para seleccionar palabras

F2 AYUDA F4 LISTA ADELANTE F5 LISTA ATRAS F10 INICIO F12 VOLVER

NUM 18 51

VT100 TELNET:155.210.99.234

Inicio STAREmul [SABINI] Microsoft Word - Documen...

16:07

STAREmul [SABINI]

Archivo Acción Opciones Parámetros Transferencias Sesiones 2

SABINI.CNF

S A B I N I - 3

Consulta al catálogo GENERAL en índice de TODOS LOS INDICES

Palabras:

a partir de: Tomate

- 1 tomate
- 2 tomates
- 3 tomato
- 4 tomates
- 5 tomatillo
- 6 tomatosa
- 7 tomo
- 8 tonicos
- 9 toolis
- 10 toowey
- 11 topaketa
- 12 Toppfplanzen

->Seleccione las palabras indicando su NUMERO: 1 y pulse INTRO para seleccionar palabras

F2 AYUDA F4 LISTA ADELANTE F5 LISTA ATRAS F10 INICIO F12 VOLVER

NUM 21 50

VT100 TELNET:155.210.99.234

Inicio STAREmul [SABINI] Microsoft Word - Documen...

16:15

STARE.mul [SABINI]

Archivo Acción Edición Opciones Parámetros Transferencias Sesiones 2

SABINI.CNF

S A B I N I - 3

Consulta al catálogo GENERAL en índice de TODOS LOS INDICES

Palabras: Tomate

Total términos asociados 9

- 1 Chancro bacteriano del tomate en Francia (1)
- 2 Cultivo del tomate (1)
- 3 Cultivo del tomate en el sur de Francia (1)
- 4 Cultivo moderno del tomate (1)
- 5 Planteado del tomate (1)
- 6 Rentabilidad del tratamiento nematocida en tomate de conserva (1)
- 7 TOMATE (11)
- 8 tomate canario de exportación. Estacionalidad de las series semanales (1)
- 9 tomate canario de exportación. Estacionalidad de las series semanales (1)

Se indica entre paréntesis el número de registros bibliográficos asociados.

-> Selecciona los términos indicando su NÚMERO: -

9 pulse INTRO para MOSTRAR los registros

F2 AYUDA F3 LIMITAR F10 INICIO F12 VOLVER

VT100 TELNET: 155.210.99.234 NUM 21 / 49

Inicio STARE.mul [SABINI] Microsoft Word - Documen... 16:15

STARE.mul [SABINI]

Archivo Acción Edición Opciones Parámetros Transferencias Sesiones 2

SABINI.CNF

S A B I N I - 3

Consulta al catálogo GENERAL en índice de TODOS LOS INDICES

Palabras: Tomate

Total términos asociados 9

- 1 Chancro bacteriano del tomate en Francia (1)
- 2 Cultivo del tomate (1)
- 3 Cultivo del tomate en el sur de Francia (1)
- 4 Cultivo moderno del tomate (1)
- 5 Planteado del tomate (1)
- 6 Rentabilidad del tratamiento nematocida en tomate de conserva (1)
- 7 TOMATE (11)
- 8 tomate canario de exportación. Estacionalidad de las series semanales (1)
- 9 tomate canario de exportación. Estacionalidad de las series semanales (1)

Se indica entre paréntesis el número de registros bibliográficos asociados.

-> Selecciona los términos indicando su NÚMERO: 7

9 pulse INTRO para MOSTRAR los registros

F2 AYUDA F3 LIMITAR F10 INICIO F12 VOLVER

VT100 TELNET: 155.210.99.234 NUM 21 / 50

Inicio STARE.mul [SABINI] Microsoft Word - Documen... 16:16

STAREmul [SABINI] Archivo Acción Opciones Parámetros Transferencias Sesiones 2

SABINI.CNF

S A B I N I - 3

Consulta al catálogo GENERAL en índice de TODOS LOS INDICES
 por los términos TOMATE
 Total referencias 11 limitadas eliminadas 0 seleccionadas 11

1 Catálogo de semillas de tomates autóctonos : Banco de Germoplasma de 1999
 2 El Chancro bacteriano del tomate en Francia / Jean Pierre Thicoipe y 1982
 3 El Cultivo del tomate / Obra colectiva dirigida y coordinada por Per 1995
 4 El Cultivo del tomate en el sur de Francia / R. Brun 1982
 5 Cultivo moderno del tomate / Rafael Rodríguez Rodríguez, Jose Maria 1997
 6 Efecto de la solarización y fumigación en el control de "Pyrenochaeta 1982
 7 Planteado del tomate / Henri Laterrot
 8 Poda de hostalizas en invernadero (Berenjena, Pimiento y tomate) / 1998
 9 Producción comercial de tomates / P.W. Ibbey y otros : trad. del in 1965
 10 Rentabilidad del tratamiento nematocida en tomate de conserva / Fran 1984

->Para operar con las referencias indique sus NUMEROS:
 y pulse INTRO para mostrar el FONDO

F2 AYUDA F4 ADELANTE F8 MOSTRAR F10 INICIO F11 BORRAR F12 VOLVER

VT100 TELNET:155.210.99.234 NUM 21 57 18:16

Inicio STAREmul [SABINI] Microsoft Word - Documen.

STAREmul [SABINI] Archivo Acción Opciones Parámetros Transferencias Sesiones 2

SABINI.CNF

S A B I N I - 3

Consulta al catálogo GENERAL en índice de TODOS LOS INDICES
 por los términos TOMATE
 Total referencias 11 limitadas seleccionadas 1 obra número 1

OCHOA, María Jose
 Catálogo de semillas de tomates autóctonos : Banco de Germoplasma de
 Plantas Hortícolas de Zaragoza / María Jose Ochoa, Miguel Garravado. ---
 [Zaragoza] : SIA. D.L. 1999
 21 p. : il. col. ; 21 cm
 D.L. Z-1650-1999
 1 HORTICULTURA 2. TOMATE 3. SEMILLAS 4. CATALOGOS 5. TERMINOLOGIA 6.
 RESERVAS GENÉTICAS 1. CARRAUEDO, Miguel II. ARAGON. SERVICIO DE INVESTIGACION
 AGROALIMENTARIA III. TITULO

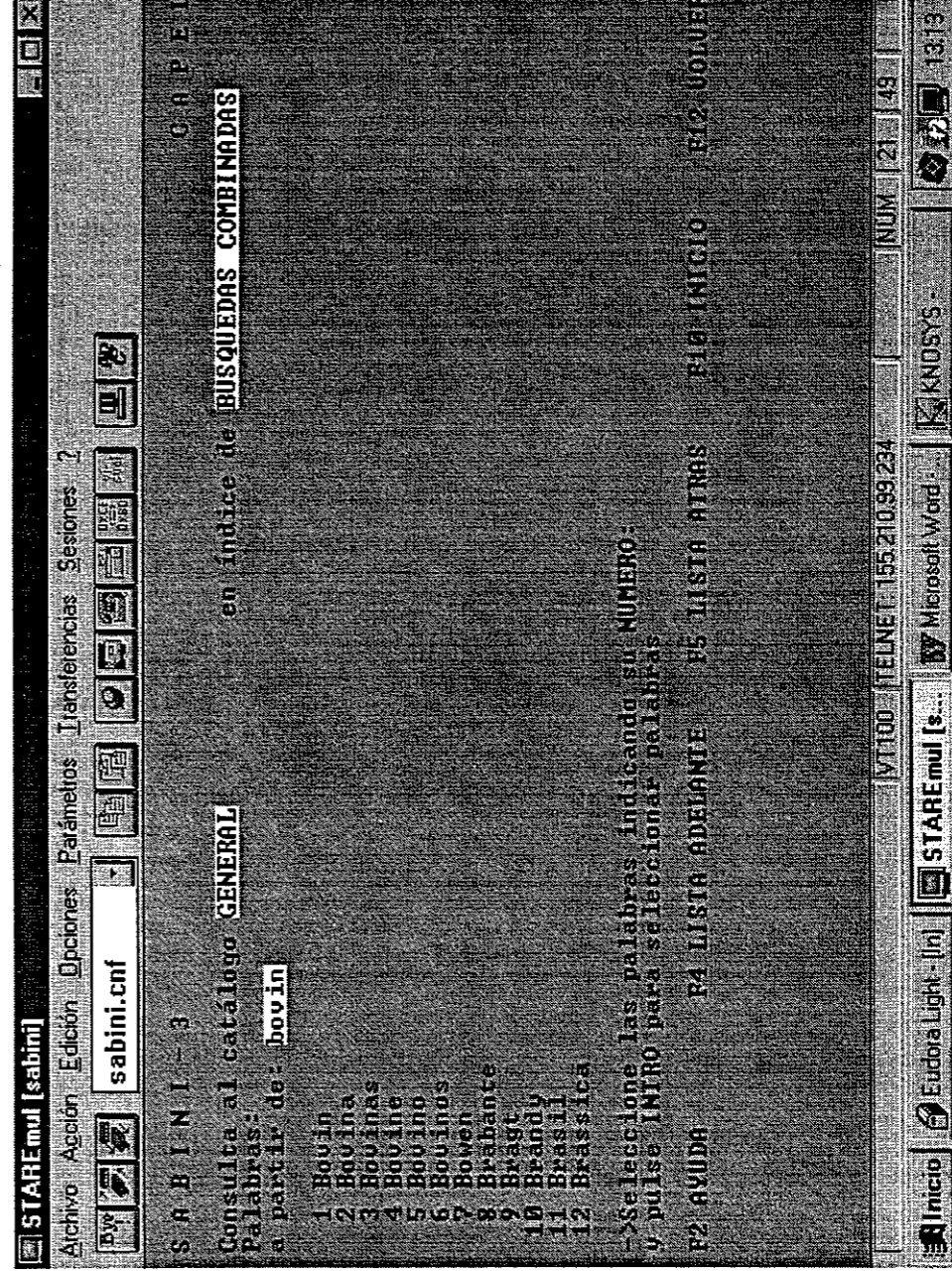
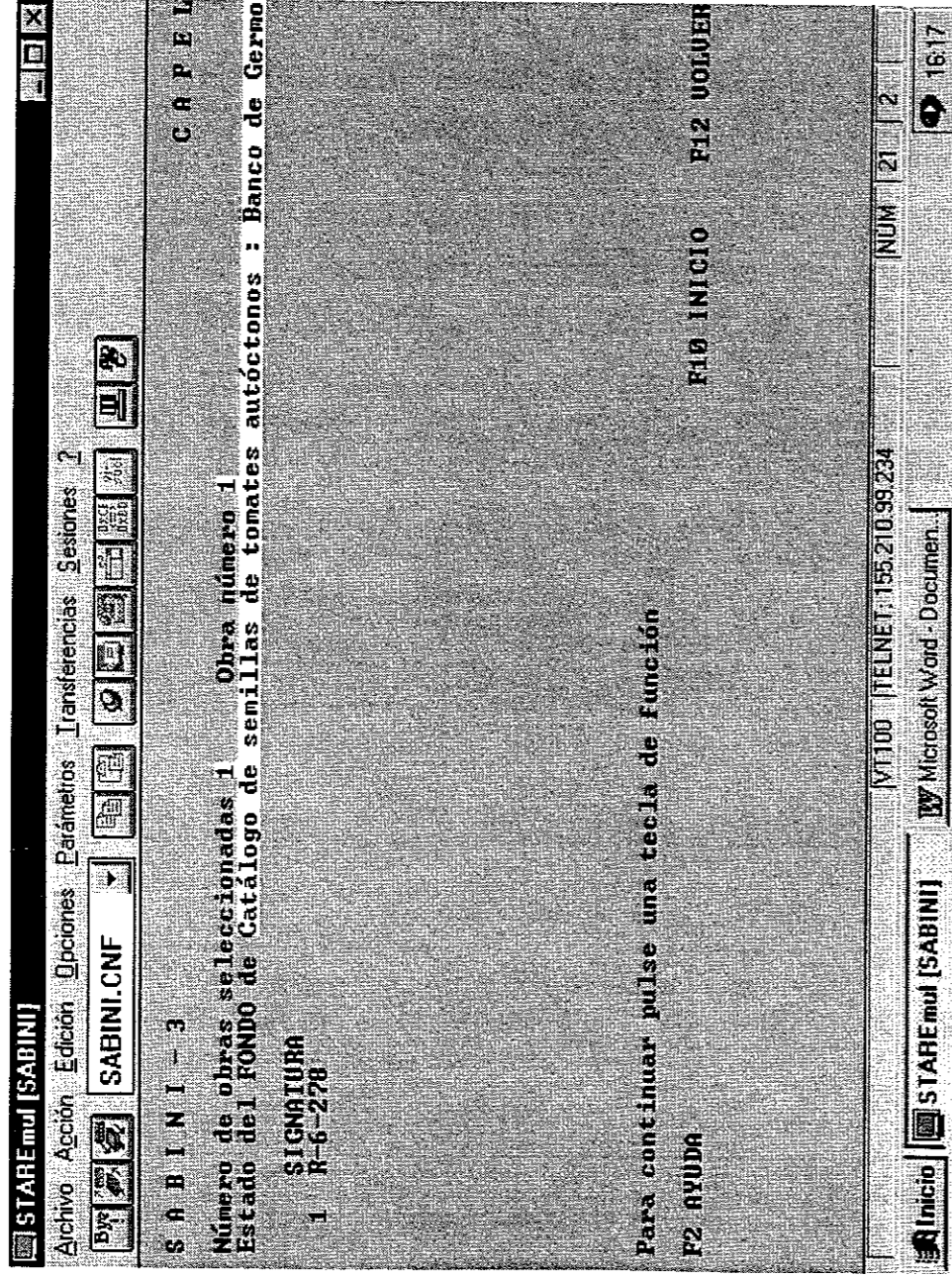
pulse INTRO para mostrar el FONDO

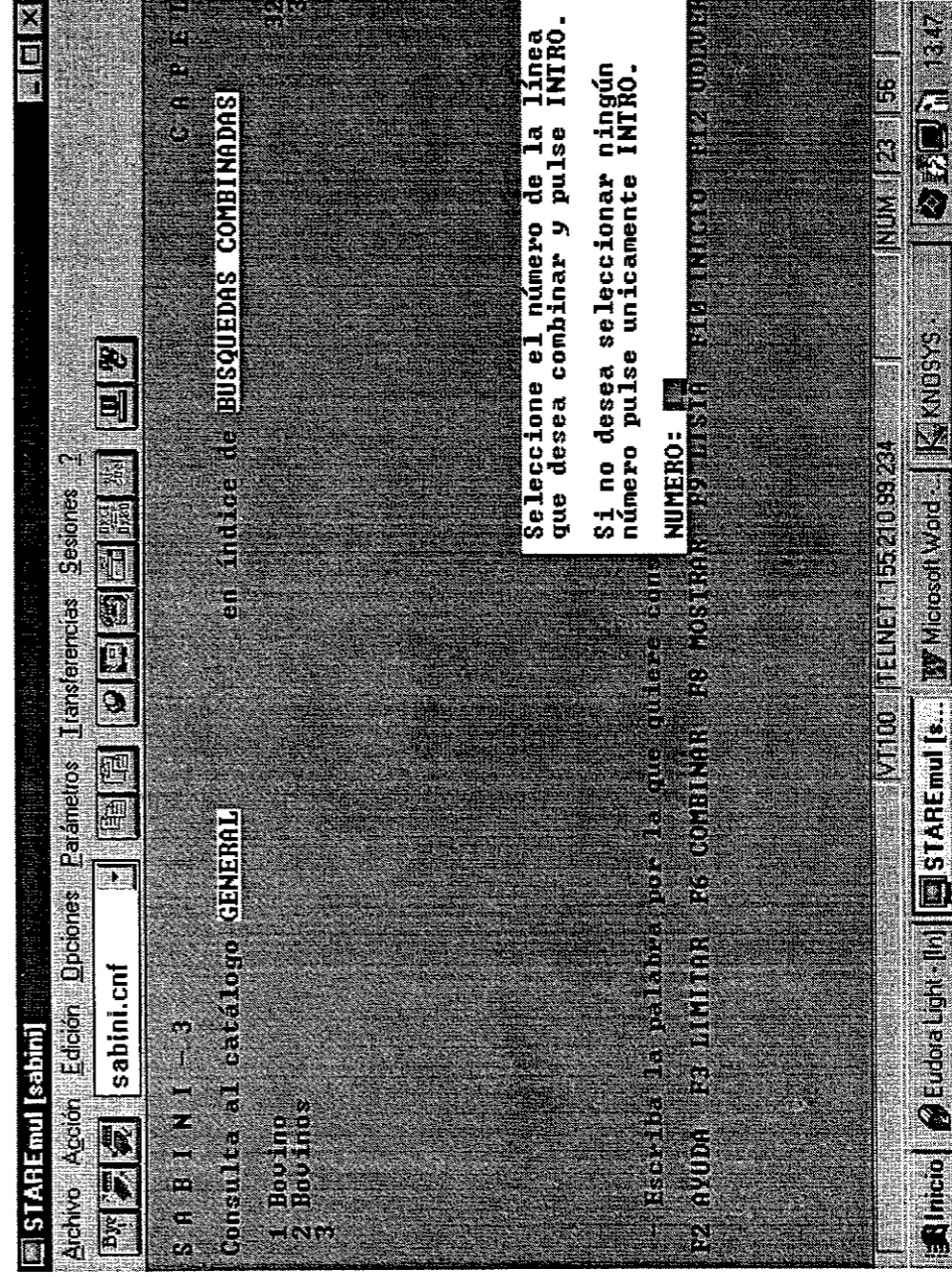
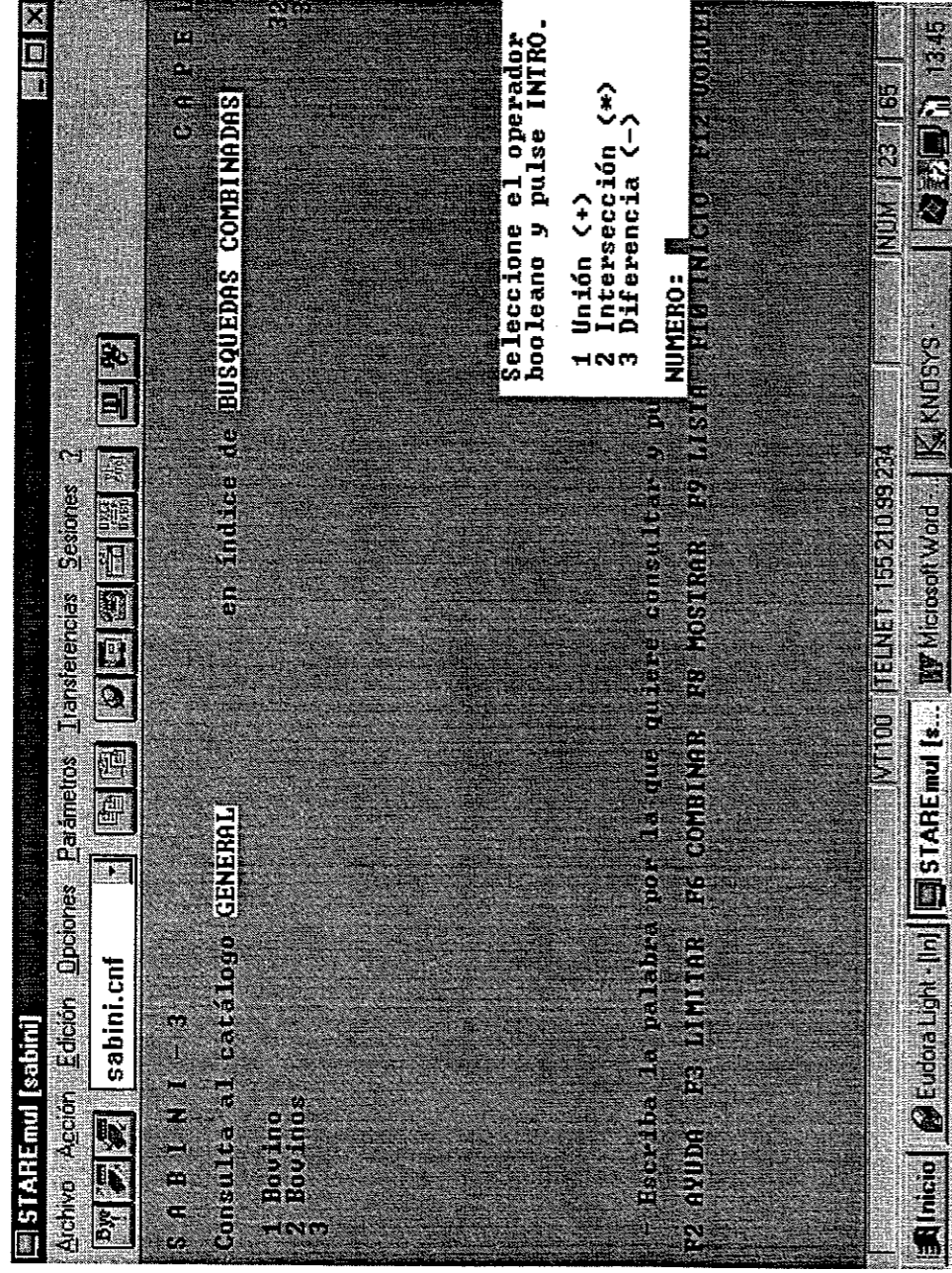
F2 AYUDA F10 INICIO F12 VOLVER

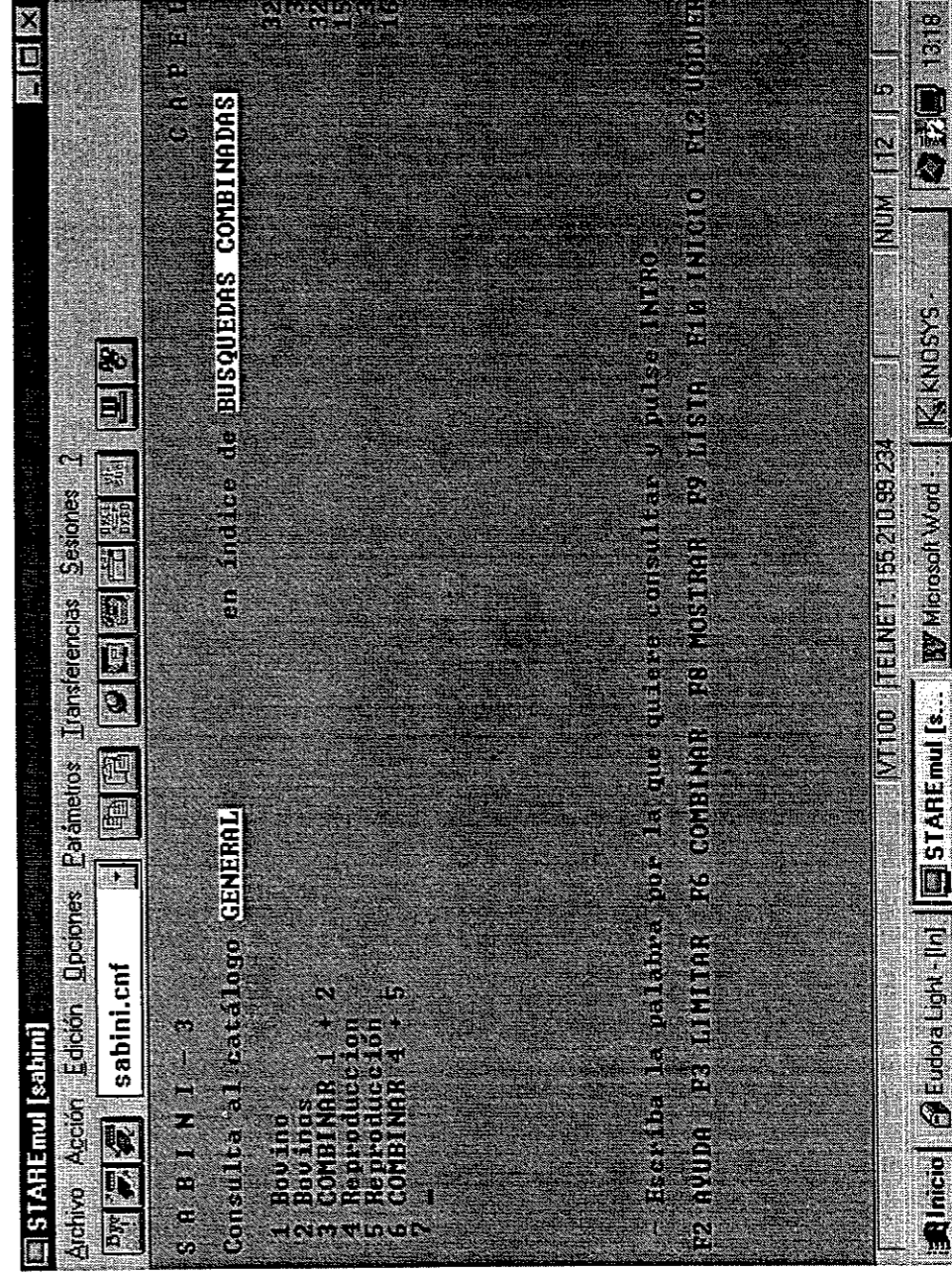
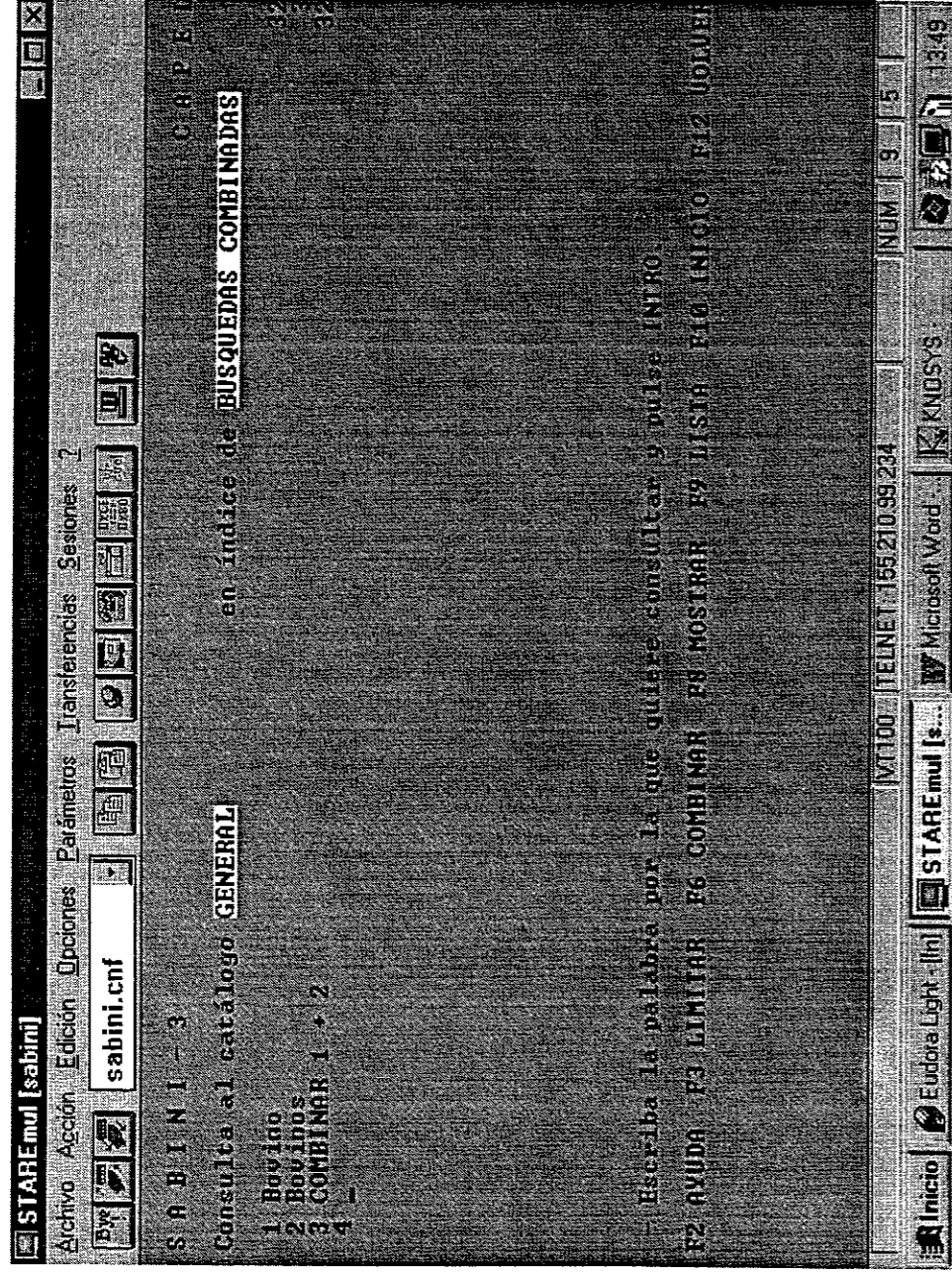
VT100 Microsoft Word - Documento3 NUM 23 2 16:17

Inicio STAREmul [SABINI] Microsoft Word - Documen.









STAREmul [sabini]

Archivo Edición Opciones Parámetros Transferencias Sesiones

sabini.cnf

S A B I N I - 3

Consulta al catálogo GENERAL

en índice de **BUSQUEDAS COMBINADAS**

1 Bovino
 2 Bovinos
 3 COMBINAR 1 * 2
 4 Reproducción
 5 Reproducción
 6 COMBINAR 4 * 5
 7 COMBINAR 3 * 6
 8

- Escriba la palabra por la que quiere consultar y pulse INTRO.

F2 AYUDA F3 LIMITAR F6 COMBINAR F8 MOSTRAR F9 LISTA F10 INICIO F12 QUITAR

VT100 TELNET: 155.210.99.234 NUM 13 5

Inicio Eudora Light [In] STAREmul [s... Microsoft Word KNDSYS

STAREmul [sabini]

Archivo Edición Opciones Parámetros Transferencias Sesiones

sabini.cnf

S A B I N I - 3

Consulta al catálogo GENERAL

en índice de **BUSQUEDAS COMBINADAS**

eliminadas 0 seleccionadas 2

1 Influence of dietary-induced weight changes on serum luteinizing hor 1986
 2 Luteinizing hormone secretion and corpus luteum function in cows bet 1989

->Para operar con las referencias indique sus NUMEROS.
 9 pulse INTRO para mostrar el FONDO

F2 AYUDA F3 MOSTRAR F10 INICIO F11 BORRAR F12 QUITAR

VT100 TELNET: 155.210.99.234 NUM 21 57

Inicio Eudora Light [In] STAREmul [s... Microsoft Word KNDSYS

STAREmul [sabini]

Archivo Acción Opciones Parámetros Transferencias Sesiones 2

BY sabini.cnf

S A B I N I - 3

Consulta al catálogo GENERAL en índice de **BUSQUEDAS COMBINADAS** por los términos **COMBINAR 3 * 6** Total referencias 2 Limitadas 2 obra número 1

INFLUENCE of dietary-induced weight changes on serum Luteinizing hormone, estrogen and progesterone in the bovine female / R. Imakawa, Let al.] En: **BIOLOGY OF REPRODUCTION**. (1986), n. 35, p. 377-384

1. PRODUCCION ANIMAL 2. REPRODUCCION 3. GANADO BOVINO 4. HORMONAS 1. IMAKAWA, K. II. TITULO

pulse INTRO para mostrar el FONDO

F2 AYUDA F4 LISTA ADELANTE F10 INICIO F12 ÚOQUE

VT100 TELNET:155.210.99.234 NEM 23 2

Inicio Eudora Light [ln] STAREmul [s... Microsoft Word KNDSYS 13:31

STAREmul [sabini]

Archivo Acción Opciones Parámetros Transferencias Sesiones 2

BY sabini.cnf

S A B I N I - 3

Consulta al catálogo GENERAL en índice de **BUSQUEDAS COMBINADAS** por los términos **COMBINAR 3 * 6** Total referencias 2 Limitadas 2 obra número 2

LUTEINIZING hormone secretion and corpus luteum function in cows receiving two levels of progesterone / M.S. Roberson Let al.] En: **BIOLOGY OF REPRODUCTION**. (1989), n. 41, p. 997-1003

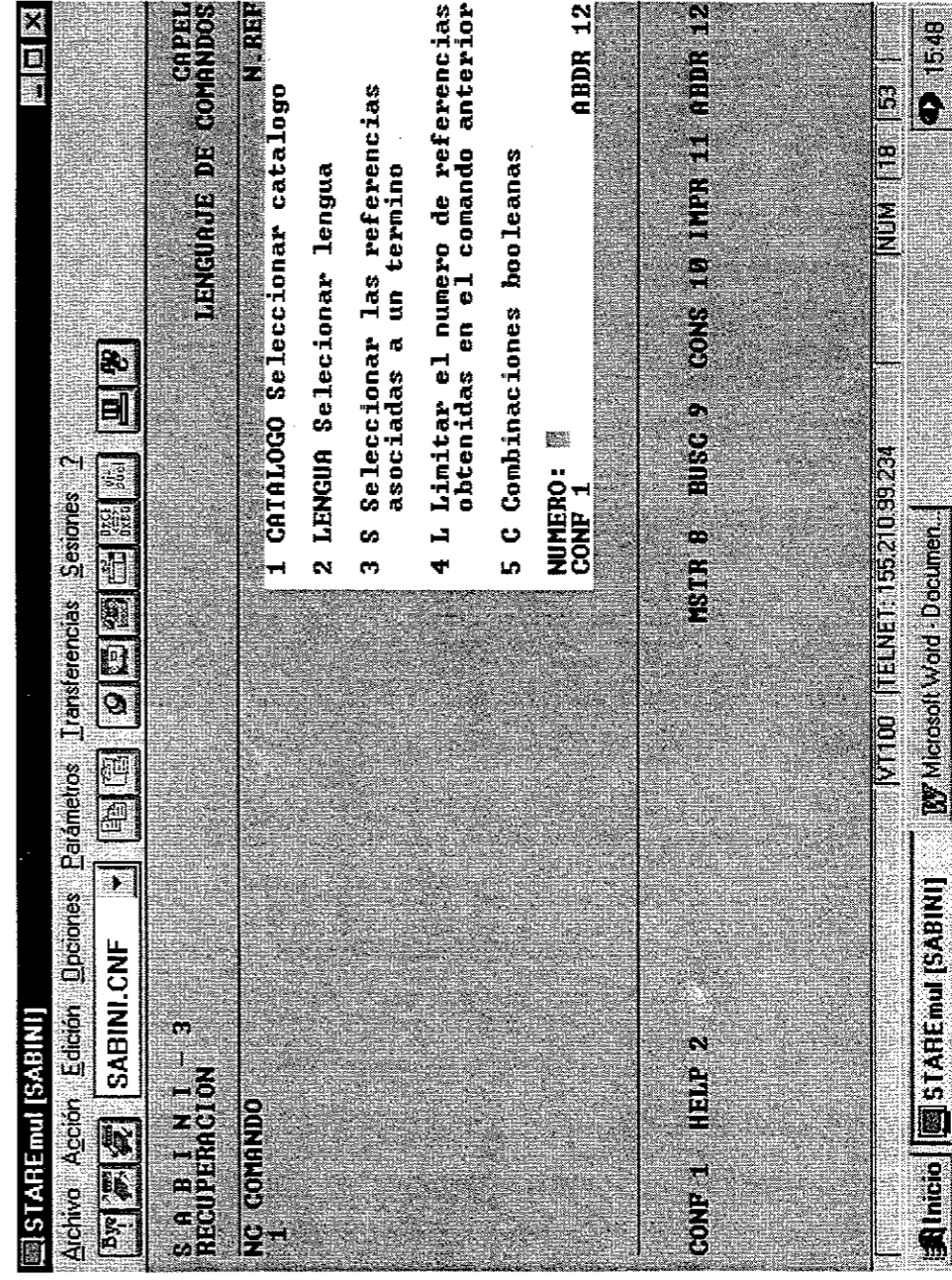
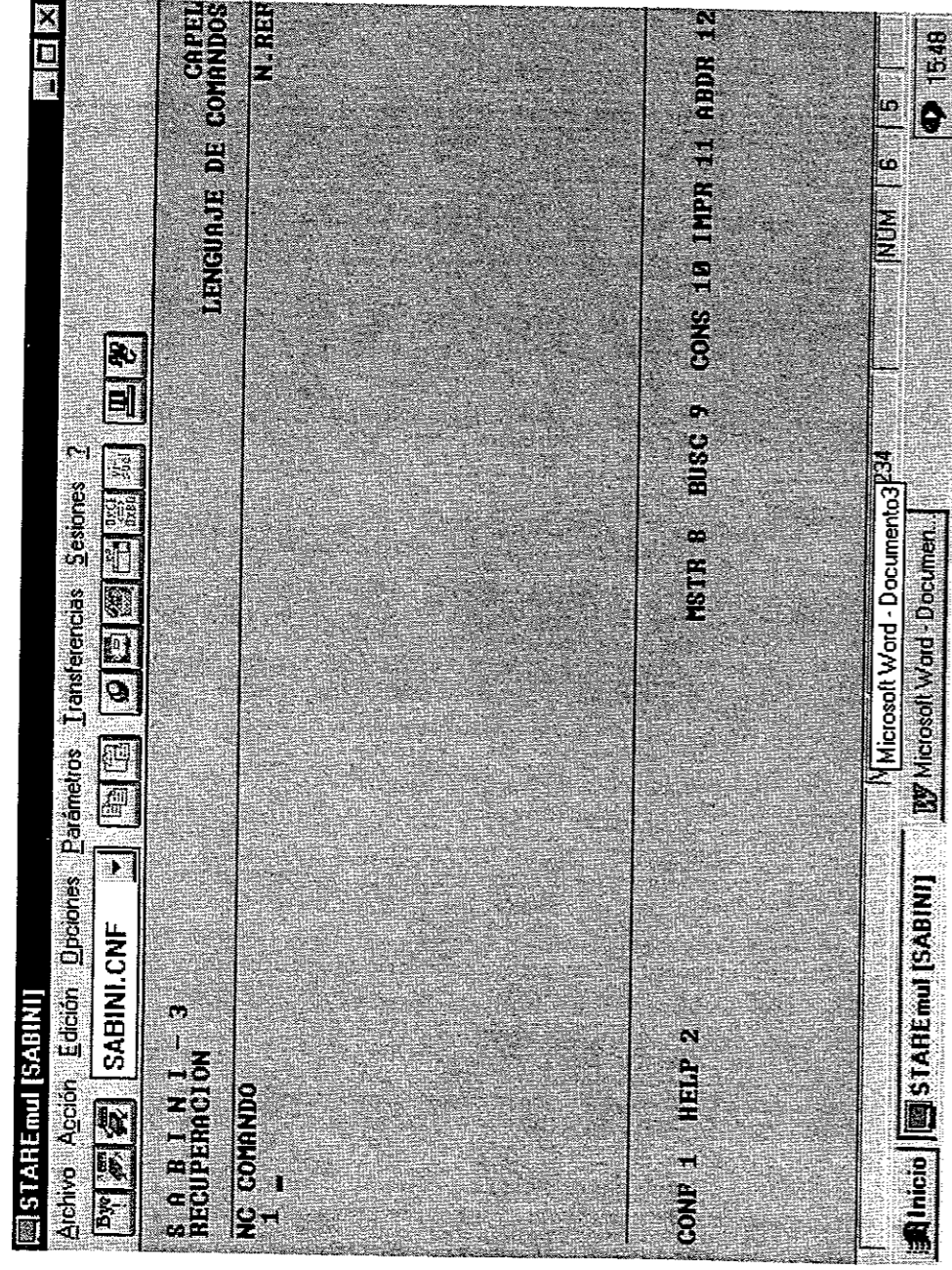
1. PRODUCCION ANIMAL 2. REPRODUCCION 3. GANADO BOVINO 1. ROBERSON, M.S. II. TITULO

pulse INTRO para mostrar el FONDO

F2 AYUDA F5 LISTA ATRAS F10 INICIO F12 ÚOQUE

VT100 TELNET:155.210.99.234 NEM 23 2

Inicio Eudora Light [ln] STAREmul [s... Microsoft Word KNDSYS 13:33



STARE.mul [SABINI]

Archivo Acción Opciones Parámetros Transferencias Sesiones ?

SABINI.CNF

SABINI - 3

RECUPERACION

MC COMANDO

1 CATALOGO

LENGUAJE DE COMANDOS

CAPEL

N. REF

1 MONOGRAFIAS

2 COLECCIONES

3 ARTICULOS

4 PUBLICACIONES

NUMERO:

CONF 1 ADLN 4 ATRS 5 ABDR 12

CONF 1 HELP 2

MSTR 8 BUSC 9 CONS 10 IMPR 11 ABDR 12

M1100 TELNET:155.210.99.234 NUM 19 58

Inicio STARE.mul [SABINI] Microsoft Word - Document. 15:49

STARE.mul [SABINI]

Archivo Acción Opciones Parámetros Transferencias Sesiones ?

SABINI.CNF

SABINI - 3

RECUPERACION

MC COMANDO

1 CATALOGO MONOGRAFIAS

2

LENGUAJE DE COMANDOS

CAPEL

N. REF

BB1

CONF 1 HELP 2

MSTR 8 BUSC 9 CONS 10 IMPR 11 ABDR 12

M1100 TELNET:155.210.99.234 NUM 7 5

Inicio STARE.mul [SABINI] Microsoft Word - Documento3 15:49

STAREmul [SABINI]

Archivo Acción Edición Opciones Parámetros Transferencias Sesiones ?

SABINI.CNF

S A B I N I - 3
RECUPERACION

NC COMANDO
1 CATALOGO MONOGRAFIAS
2 S

LENGUAJE DE COMANDOS

CAPEL

N.REF

1 P Personas
2 E Entidades o corporaciones
3 C Congresos
4 T Titulos
5 M Materias
6 G Nombre geografico
7 D Datos de edicion
8 S Clasificaciones sistematica
9 N Numeros de identificacion

NUMERO: HELP 2 ABDR 12

CONF 1 HELP 2

MSTR 8 BUSG 9 CONS 10 IMPR 11 ABDR 12

VT100 TELNET: 155.210.99.234 NUM 15 57 15:50

Inicio STAREmul [SABINI] Microsoft Word - Documen...

STAREmul [SABINI]

Archivo Acción Edición Opciones Parámetros Transferencias Sesiones ?

SABINI.CNF

S A B I N I - 3
RECUPERACION

NC COMANDO
1 CATALOGO MONOGRAFIAS
2 S

LENGUAJE DE COMANDOS

CAPEL

N.REF

1 P Personas
2 E Entidades o corporaciones
3 C Congresos
4 T Titulos
5 M Materias
6 G Nombre geografico
7 D Datos de edicion
8 S Clasificaciones sistematica
9 N Numeros de identificacion

NUMERO: HELP 2 ABDR 12

CONF 1 HELP 2

MSTR 8 BUSG 9 CONS 10 IMPR 11 ABDR 12

VT100 TELNET: 155.210.99.234 NUM 15 58 15:50

Inicio STAREmul [SABINI] Microsoft Word - Documen...

STARE.mul [SABINI]

Archivo Acción Edición Opciones Parámetros Transferencias Sesiones 2

SABINI.CNF

S A B I N I - 3
RECUPERACION

NC COMANDO
1 CATALOGO MONOGRAFIAS
2 s

LENGUAJE DE COMANDOS

N.REF
1 EA Entidad como autor
2 EM Entidad como materia
3 ES Entidad como serie
NUMERO: 1
CONF 1 ABDR 12

CONF 1 HELP 2

MSIR 8 BUSC 9 CONS 10 IMPR 11 ABDR 12

VT100 TELNET:155.210.99.234 NUM 9 64 15:50

Inicio STARE.mul [SABINI] Microsoft Word - Document

STARE.mul [SABINI]

Archivo Acción Edición Opciones Parámetros Transferencias Sesiones 2

SABINI.CNF

S A B I N I - 3
RECUPERACION

NC COMANDO
1 CATALOGO MONOGRAFIAS
2 s En españa

LENGUAJE DE COMANDOS

N.REF
881

CONF 1 HELP 2

MSIR 8 BUSC 9 CONS 10 IMPR 11 ABDR 12

VT100 TELNET:155.210.99.234 NUM 7 16 15:58

Inicio STARE.mul [SABINI] Microsoft Word - Document

STARE.mwl [SABINI]

Archivo Acción Opciones Parámetros Transferencias Sesiones ?

SABINI.CNF

SABINI-3
RECUPERACION

LENGUAJE DE COMANDOS

1 ESPAÑA. DIRECCION GENERAL DE POLITICA ALIMENTARIA
 2 ESPAÑA. MINISTERIO DE AGRICULTURA, PESCA Y ALIMENTACION.
 3 ESPAÑA. MINISTERIO DE AGRICULTURA, PESCA Y ALIMENTACION.
 4 ESPAÑA. MINISTERIO DE AGRICULTURA, PESCA Y ALIMENTACION.
 5 ESPAÑA. MINISTERIO DE AGRICULTURA, PESCA Y ALIMENTACION.
 6 ESPAÑA. MINISTERIO DE AGRICULTURA, PESCA Y ALIMENTACION.
 7 ESPAÑA. MINISTERIO DE AGRICULTURA, PESCA Y ALIMENTACION.
 8 ESPAÑA. MINISTERIO DE AGRICULTURA, PESCA Y ALIMENTACION.
 9 ESPAÑA. MINISTERIO DE AGRICULTURA, PESCA Y ALIMENTACION.
 10 ESPAÑA. MINISTERIO DE AGRICULTURA, PESCA Y ALIMENTACION.
 11 ESPAÑA. MINISTERIO DE CULTURA, Biblioteca Nacional
 12 ESPAÑA. MINISTERIO DE ECONOMIA Y HACIENDA
 13 ESPAÑA. MINISTERIO DE MEDIO AMBIENTE
 14 ESTACION EXPERIMENTAL DE AULA DEI (CSIC)
 15 ESTUDIOS BIOLOGICOS E.B. S.L.
 16 EUROGAP. MARKETING ESTRATEGICO Y OPERATIVO

NUMERO: 3
CONF 1

ADLN 4 ATRS 5 MSIR 8 ABDR 12

VT100 TELNET:155.210.99.234 NUM 23 11 15:59

Inicio STARE.mwl [SABINI] Microsoft Word - Document...

STARE.mwl [SABINI]

Archivo Acción Opciones Parámetros Transferencias Sesiones ?

SABINI.CNF

SABINI-3
RECUPERACION

LENGUAJE DE COMANDOS

NC COMANDO
 1 CATALOGO MONOGRAFIAS
 2 S EA ESPAÑA. MINISTERIO DE AGRICULTURA, PESCA Y ALIMENTACION
 3 _

NUM REF
 881
 27

CONF 1 HELP 2

MSIR 8 BUSC 9 CONS 10 IMPR 11 ABDR 12

VT100 TELNET:155.210.99.234 NUM 8 5 15:59

Inicio STARE.mwl [SABINI] Microsoft Word - Document...

STAREmul [SABINI] | Archivo | Acción | Edición | Opciones | Parámetros | Transferencias | Sesiones ?

SABINI.CNF

S A B I N I - 3
RECUPERACION

LENGUAJE DE COMANDOS

NUM	AUTOR	TITULO	AÑO
1	ESPAÑA. MINISTERIO DE AGRICULT	-Jurisprudencia del Tribunal Constituc	1996
2	ESPAÑA. MINISTERIO DE AGRICULT	-La Agricultura, la pesca y la aliment	1997
3	CADENAS MARIN, Alfredo	-Implicaciones agroalimentarias de la	1997
4	INSTITUTO ESPAÑOL DE OCEANOGR	-Programa marco 1993-1996 : informe de	1998
5		-Oportunidades para la inversión y el	1997
6		-Manual de legislación para la inspecc	1997
7		-Manual de legislación para la inspecc	1997
8	MERCASA	-Alimentación en España : producción.	1998
9	ESPAÑA	-Uiveros de frutales, uides y plantas	1961
10	ESPAÑA. MINISTERIO DE AGRICULT	-Recopilación legislaiva alimentaria :	1982
11		-Situación socio profesional de la muje	1994
12	ESPAÑA. MINISTERIO DE AGRICULT	-Jurisprudencia del Tribunal Constituc	1997
13		-Síntomas específicos provocados por	1996
14		-Prácticas agrarias compatibles con el	1996
15		-Directorio de empresas consultoras ag	1998

NUMERO: 4
CONF 1 HELP 2 ADLN 4 MSTR 8 ABRD 12

Inicio | STAREmul [SABINI] | Microsoft Word - Documento3 | NUM 23 | 10 | 15:59

STAREmul [SABINI] | Archivo | Acción | Edición | Opciones | Parámetros | Transferencias | Sesiones ?

SABINI.CNF

S A B I N I - 3
RECUPERACION

LENGUAJE DE COMANDOS

NUM	AUTOR	TITULO	AÑO
1	ESPAÑA. MINISTERIO DE AGRICULT	-Jurisprudencia del Tribunal Constituc	1996
2	ESPAÑA. MINISTERIO DE AGRICULT	-La Agricultura, la pesca y la aliment	1997
3	CADENAS MARIN, Alfredo	-Implicaciones agroalimentarias de la	1997
4	INSTITUTO ESPAÑOL DE OCEANOGR	-Programa marco 1993-1996 : informe de	1998
5		-Oportunidades para la inversión y el	1997
6		-Manual de legislación para la inspecc	1997
7		-Manual de legislación para la inspecc	1997
8	MERCASA	-Alimentación en España : producción.	1998
9	ESPAÑA	-Uiveros de frutales, uides y plantas	1961
10	ESPAÑA. MINISTERIO DE AGRICULT	-Recopilación legislaiva alimentaria :	1982
11		-Situación socio profesional de la muje	1994
12	ESPAÑA. MINISTERIO DE AGRICULT	-Jurisprudencia del Tribunal Constituc	1997
13		-Síntomas específicos provocados por	1996
14		-Prácticas agrarias compatibles con el	1996
15		-Directorio de empresas consultoras ag	1998

NUMERO: 4
CONF 1 HELP 2 ADLN 4 MSTR 8 ABRD 12

Inicio | STAREmul [SABINI] | Microsoft Word - Document... | NUM 23 | 11 | 16:00



STAREmul [sabini]

Archivo Acción Edición Opciones Parámetros Transferencias Sesiones 2

sabini.cnf

S A B I N I - 3
RECUPERACION

INSTITUTO ESPAÑOL DE OCEANOGRAFIA
Programa marzo 1993-1996 - Informe de resultados / ed. coord. por Devón Iño
Corral Estrada. Madrid : Ministerio de Agricultura, Pesca y Alimentación,
Secretaría General Técnica, 1998
205 p. - 11 col. - 30 cm.
ISBN 84-491-0333-9
1. PESCA 2. INVESTIGACION 3. INFORME ANUAL I. ESPAÑA. MINISTERIO DE
AGRICULTURA, PESCA Y ALIMENTACION II. TITULO
2000000203

CONF 1

ABDR 12

VT100 TELNET:155.210.99.234

STAREmul [sabini] Microsoft Word - tesauro 9.24

STAREmul [sabini]

Archivo Acción Edición Opciones Parámetros Transferencias Sesiones 2

sabini.cnf

S A B I N I - 3
RECUPERACION

NC COMANDO
1 s ml tomate

CONF 1 HELP 2

MSLY 8 BUSC 9 CONS 10 IMPR 11 ABDR 12
N.BEE

INSTITUTO ESPAÑOL DE OCEANOGRAFIA
Programa marzo 1993-1996 - Informe de resultados / ed. coord. por Devón Iño
Corral Estrada. Madrid : Ministerio de Agricultura, Pesca y Alimentación,
Secretaría General Técnica, 1998
205 p. - 11 col. - 30 cm.
ISBN 84-491-0333-9
1. PESCA 2. INVESTIGACION 3. INFORME ANUAL I. ESPAÑA. MINISTERIO DE
AGRICULTURA, PESCA Y ALIMENTACION II. TITULO
2000000203

VT100 TELNET:155.210.99.234

STAREmul [s... Microsoft Word 13.59

STAREmul [sabini]

Archivo Acción Edición Opciones Parámetros Transferencias Sesiones ?

sabini.cnf

S A B I N I - 3
RECUPERACION

LENGUAJE DE COMANDOS

1 TOMATE
2 -TOMATE CIMARRON
3 -TOMATE DE CAMPO
4 -TOMATE DE LA PAZ
5 -TOMATE FRANCES
6 -TOMATE <PHYSALIS>
7 -TOMATILLO
8 TOMBUSUIRUS
9 TOMCOD
10 TOMICUS
11 TOMICUS PINIPERDA
12 TOMILLO
13 -TOMILLO BORRIQUERO
14 -TOMILLO FINO
15 -TOMILLO REAL
16 -TOMILLO SALSERO

NUMERO: 1
CONF: 1

ADLN 4 AIRS 5

MSTR 6

ABDR 12

VT100 TELNET: 155.210.99.234

STAREmul [s...]

Inicio Eudora Light [E...]

Microsoft Word

NUM 23

13:58

STAREmul [sabini]

Archivo Acción Edición Opciones Parámetros Transferencias Sesiones ?

sabini.cnf

S A B I N I - 3
RECUPERACION

LENGUAJE DE COMANDOS

TOMATE
C: GDU: 635.64
eng: TOMATOES
Esp: TOMATE
UP: JIJONATE
TR HORTALIZAS DE FRUTO
LYCOPERSICON ESCULENTUM
LYCOPERSICON PIMPNELLI FOLIUM

Catalogo/M. Referencias: MONOGRAFIAS/S
COLECCIONES/S
ARTICULOS/1

NUM 23

8:45

STAREmul [sabini]

Archivo Acción Edición Opciones Parámetros Transferencias Sesiones 2

sabini.cnf

S A B I N I - 3

RECUPERACION

CONSULTAR TERMINO: TOMATE

1 +HORTALIZAS

2 TOMATE

3 +HORTALIZAS DE FRUTO

4 +LYCOPERSICON ESCULENTUM

5 +LYCOPERSICON PIRYNELLIPOLIUM

LENGUAJE DE COMANDOS

CAPELL

NUMERO: -

CONF: 1

MSTR 8 CONS 10 ADDR 12

VT100 TELNET:155.210.99.234

23 10

Inicio Eudora Light - [In] STAREmul [sabini] 8:46

STAREmul [sabini]

Archivo Acción Edición Opciones Parámetros Transferencias Sesiones 2

sabini.cnf

S A B I N I - 3

RECUPERACION

HORTALIZAS

C. CDI: 635

eng: VEGETABLES

fre: LEGUME

UP HORTALIZAS FRESCAS

HORTALIZAS FUERA DE TEMPORADA

LEGUMBRES

LEGUMBRES FRESCOS

VERDURAS

IG PRODUCTOS DE ORIGEN VEGETAL

TE AGEIGA

ACHICORIA

ALCACHORA

ALGARROBA

APIO-NABO

APIO

ADLN 4

ABDR 12

LENGUAJE DE COMANDOS

CAPELL

NUMERO: -

CONF: 1

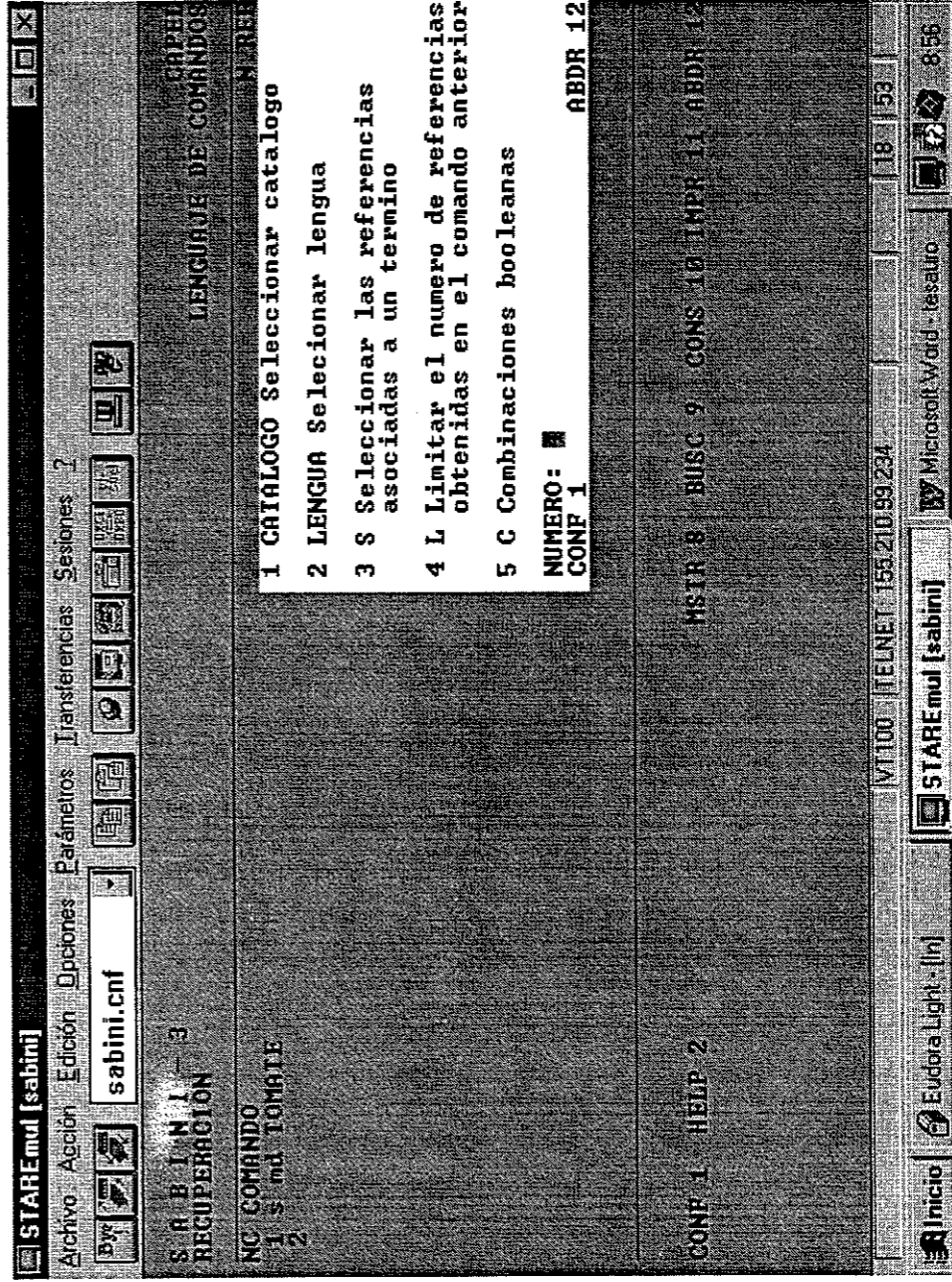
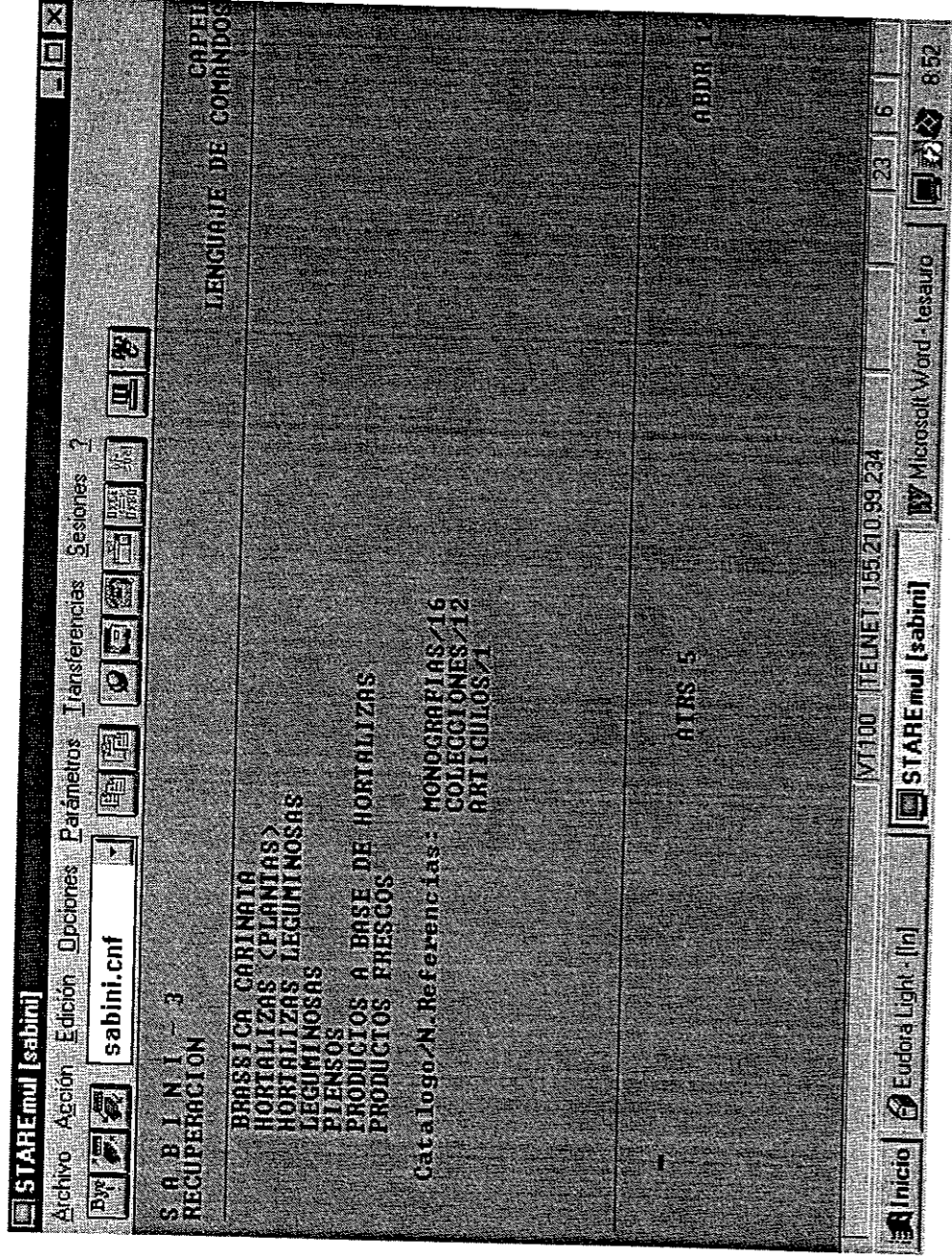
MSTR 8 CONS 10 ADDR 12

VT100 TELNET:155.210.99.234

23 6

Inicio Eudora Light - [In] STAREmul [sabini] Microsoft Word - tesauro 8:49





STAREmul [sabini]

Archivo Accion Edicion Opciones Parametros Transferencias Sesiones 7

VT100 TELNET 155.210.99.234

STAREmul [sabini] Microsoft Word - tesauro 9:00

Inicio Eudora Light - [ln]

SABINI-3
RECUPERACION

NC COMANDO
1 s md TOMATE
2 L L

LENGUAJE DE COMANDOS

NUMERO: AEDR 12
CONF 1

1 P Pais de edicion
2 L Lengua de edicion
3 A Años de edicion
4 N Nivel bibliografico
5 I Fecha de ingreso
6 C Centro

CONF 1 HELP 2 MSTR 8 BUSC 9 CONS 10 IMPR 11 AEDR 12

STAREmul [sabini]

Archivo Accion Edicion Opciones Parametros Transferencias Sesiones 7

VT100 TELNET 155.210.99.234

STAREmul [sabini] Microsoft Word - tesauro 9:02

Inicio Eudora Light - [ln]

SABINI-3
RECUPERACION

NC COMANDO
1 s md TOMATE
2 L L L

LENGUAJE DE COMANDOS

NUMERO: AEDR 12
CONF 1 ADLN 4 AIRS 5

1 Aleman
2 Bable
3 Balear
4 Bulgaro
5 Catalan
6 Danes
7 Español
8 Euskera
9 Finlandes
10 Frances
11 Gallego
12 Griego clasico
13 Griego moderno

CONF 1 ADLN 4 AIRS 5 AEDR 12

CONF 1 HELP 2 MSTR 8 BUSC 9 CONS 10 IMPR 11 AEDR 12

STAREmul [sabini]

Archivo Acción Edición Opciones Parámetros Transferencias Sesiones ?

WT100 TELNET:155.210.99.234 MAYJUS Microsoft Word - tesauro 9:05

STAREmul [sabini]

S A B I N I - 3
RECUPERACION

NC COMANDO
1 S md TOMATE
2 L 1 L spa
3 L 1 0

LENQUAJE DE COMANDOS

N. REE

- Los intervalos de años se ponen indicando el primer año seguido del segundo, separados por un guion (-).
- Si el intervalo consiste en los posteriores a un año, escriba el año seguido de un guion (-).
- Si el intervalo consiste en los anteriores a un año, escriba el año precedido por un guion (-).

ABDR 12

CONF 1 HELP 2

MSTR 8 BUSC 9 CONS 10 IMPR 11 ABDR 12

STAREmul [sabini]

Archivo Acción Edición Opciones Parámetros Transferencias Sesiones ?

WT100 TELNET:155.210.99.234 MAYJUS Microsoft Word - tesauro 9:06

STAREmul [sabini]

S A B I N I - 3
RECUPERACION

NC COMANDO
1 S md TOMATE
2 L 1 L spa
3 L 1 0 1998
4

LENQUAJE DE COMANDOS

N. REE

CONF 1 HELP 2

MSTR 8 BUSC 9 CONS 10 IMPR 11 ABDR 12

STAREmul [sabini]

Archivo Acción Edición Opciones Parámetros Transferencias Sesiones 2

sabini.cnf

S A B I N I - 3
RECUPERACION

NC COMANDO
1 s md TOMATE
2 L 1 L spa
3 L 1 a 1998
4 C

LENGUAJE DE COMANDOS

Los operadores que se pueden utilizar en el comando COMBINAR son:
 1 + Para la UNION de los conjuntos de referencias que se indiquen en la parte de texto
 2 - Para la INTERSECCION de los conjuntos de referencias que se indiquen en la parte de texto
 3 - Para la DIFERENCIA de las referencias del primer conjunto que se indica en la parte de texto, menos las referencias de los demas conjuntos

NUMERO:
CONF 1

ABDR 12

CONF 1 HELP 2

MSTR 8 BUSC 9 CONS 10 INPR 11 ABDR 12

VT100 TELNET 155.210.99.234 MAYUS 18 46

Inicio Eudora Light [In] STAREmul [sabini] Microsoft Word - tesauto 9:07

STAREmul [sabini]

Archivo Acción Edición Opciones Parámetros Transferencias Sesiones 1

sabini.cnf

S A B I N I - 3
RECUPERACION

NC COMANDO
1 s md TOMATE
2 L 1 L spa
3 L 1 a 1998
4 C + 2.3
5 C - 2.3
6 C - 2.3
7

LENGUAJE DE COMANDOS

MSTR 8 BUSC 9 CONS 10 INPR 11 ABDR 12

CONF 1 HELP 2

VT100 TELNET 155.210.99.234 MAYUS 12 5

Inicio Eudora Light [In] STAREmul [sabini] Microsoft Word - tesauto 9:11



DIFUSIÓN DE LA INFORMACIÓN

DIFUSIÓN

Definición de difundir.

- * Extender, esparcir, propagar físicamente.
- * Propagar conocimiento y noticias, es decir, información

Información, y su continente, el documento, es todo elemento de conocimiento, cual quiera que sea su nivel o su dominio, susceptible de ser transmitido o hecho público. Se incluye todos los aspectos de la producción cultural, literaria, científica, técnica, económica, jurídicas, etc, cualquiera que sea el medio, el tema o el nivel de especificación

Leyes para la cuantificación de la información bibliográfica susceptible de ser analizada

1º Crecimiento exponencial de la información científica

La información científica crece a un ritmo superior al de otros procesos o fenómenos sociales. El ritmo de crecimiento de la información científica es tal que cada 10-15 años se duplica la información existente.

2º ley del envejecimiento u obsolescencia de la literatura científica

La literatura científica pierde actualidad cada vez más rápidamente. Para medir este envejecimiento se ideó el concepto de *semiperiodo* que se refiere al tiempo en que ha sido publicado la mitad de la literatura referenciada dentro de una disciplina científica.

Otra medida para la obsolescencia de la información científica es el *índice de Price*, que se refiere a la proporción del número de referencias de no más de cinco años de antigüedad con respecto al total de referencias.

3º Ley de la dispersión de la literatura científica

Si consultamos literatura especializada sobre un tema determinado, este tema (sea cual sea) será publicado en gran parte en un pequeño número de revistas (*núcleo*). A partir de esta zona nuclear de revistas, si queremos recuperar el mismo número de artículos hará falta un número muy superior de revistas.

La formulación de la ley sería la siguiente: *si se disponen las revistas científicas de acuerdo con la producción decreciente de artículos sobre un tema dado, aquéllas pueden dividirse en un núcleo de publicaciones más especialmente dedicadas al tema, y en varios grupos o zonas, que contienen cada una de ellas el mismo número de artículos que el núcleo, en tanto que las cantidades de revistas de éste y de las zonas sucesivas presentan la relación 1:n:n'*

Lotka se ocupó de la productividad de los autores y formuló la *ley cuadrática inversa de la productividad de los autores*. Esta ley establece que partiendo del número de autores con un solo trabajo en un tema determinado, es posible predecir el número de autores con n trabajos con la siguiente fórmula:

$$A_n = A_1 / n^2$$

donde A_n es el número de autores con n firmas, A_1 el número de autores con 1 firmas, y n^2 el número de firmas al cuadrado.

PRODUCTIVIDAD

Evolución temporal de la productividad

Si se trata del estudio de un tema a través de una base de datos, se localizan los trabajos publicados por año, viendo de esta forma la evolución que el tema ha tenido (si ha crecido en interés, si ha declinado o si se mantiene estable durante un periodo de tiempo)

Productividad de autores

- * Distribución de autores según su número de firmas
- * Distribución de autores por zonas de productividad
- * Autores más productivos.

Productividad Institucional

- * Distribución de instituciones por número de trabajos aportados
- * Distribución de instituciones por zonas de productividad
- * Instituciones más productivas
- * Tipología institucional

COLABORACIÓN

Distribución de artículos por número de firmas

Índice de colaboración

Detección de los grupos de colaboración o colegios invisibles

ANÁLISIS DE MATERIAS

ANÁLISIS DE CITAS

EVALUACIÓN

La sociedad actual tiene que hacer frente a unas necesidades de información cada vez más considerables. La información como soporte de transmisión de conocimientos es fundamental para la humanidad, para su desarrollo y para lograr sus expectativas de futuro; no se encuentra aislada como tal dentro de la sociedad, sino que está íntimamente vinculada a su entorno social y económico. La organización y la planificación necesitan información, la toma de decisiones se asienta sobre información y por supuesto, ésta es indispensable para la investigación. Pero tiene que ser concreta, precisa, oportuna, con coherencia y adaptada a las necesidades que definen el perfil de cada usuario.

La llamada *explosión de información* -como se denomina a veces a este enorme crecimiento de necesidades de información y a la mayor disponibilidad de este recurso puede conducir, si no se ponen los medios para evitarlo, a una *polución informativa*. Pero para no caer ni llegar a ello, a la información ha de exigírsele unas determinadas

características, para que sea el recurso que todos consideramos tan preciado y cumpla así su objetivo inherente de informar.

A esta explosión de la información, o *segunda revolución industrial*, como también se ha llamado, tenemos que unir la denominada *tercera revolución industrial* o Gestión de la Calidad Total.

Desde hace algunos años la *calidad* está muy en alza en las empresas y no sólo en éstas, sino que también las Bibliotecas y Centros de Documentación han comenzado a lanzar compromisos a cerca de la mejora de la *calidad*. Si hacemos un poco de historia, estas técnicas y métodos de gestión se encuentran en los trabajos de los pioneros estadísticos de principios de este siglo, centrados fundamentalmente en el análisis de la variabilidad de los procesos aplicados a problemas de producción, con el fin último de reducir errores o conseguir un producto lo más próximo posible a lo preestablecido.

Una idea básica en este tipo de gestión es que la *calidad* en los productos o servicios se obtiene cuando se establecen especificaciones estrictas a cumplir por ellos y se garantiza el cumplimiento de estas normas de acuerdo con las especificaciones preestablecidas.

Los productos generados en un servicio documental tienen que satisfacer una necesidad, un uso o un propósito bien definido al mismo tiempo que las expectativas de los usuarios a los que va dirigida la información. No obstante, siempre ha de cumplirse las normas y especificaciones aplicables así como los requisitos legales u otros establecidos. Su precio ha de ser competitivo y los costes se tienen que determinar tal forma que proporcionen beneficios, aunque estos a veces, como es nuestro caso, no sean entendidos en términos puramente económicos.

El control de la calidad debe ser entendido en el sentido de que lo que realmente importa no es sólo implantarlo, sino qué metodología se necesita para llevarlo a cabo, tratando de integrar los fundamentos de la calidad en el diseño de productos y procesos, así como en los servicios. La idea es que los productos funcionen correctamente incluso en las peores condiciones, y por lo tanto hay que elaborarlos ofreciéndolos de tal forma que sean "resistentes", aún estando expuestos a la variabilidad de su uso. De este modo, analizaremos si la información que se ofrece, entendida como producto, cumple las cualidades fundamentales y esenciales para lograr sus fines, así como las herramientas que utilizamos para elaborar la información a partir de la cual se presta el servicio.

Bibliografía

- AZORÍN LÓPEZ, Virtudes FERNÁNDEZ IZQUIERDO, Francisco, MORILLO NAVAS, Matilde. Evaluación de la calidad en la gestión de bases de datos iconográficas: las fotografías de historia del arte del centro de estudios históricos del CSIC. En: *VI Jornadas Españolas de Documentación*. Valencia 29-31 de octubre, 1998.
- LÓPEZ LÓPEZ, Pedro. *Introducción a la bibliometría*. Promolibro: Valencia, 1996.
- VALLE GASTAMINZA, Feliz del. Difusión de la información. Metodología y descripción de los instrumentos informativos. En: *Manual de Información y Documentación*, pág. 477-487.

LIMITACIONES DE COPIA Y DERECHOS DE ACCESO

La divulgación y uso generalizado de máquinas fotocopiadoras desató, hace años, una batalla legal contra la reproducción no autorizada de material impreso. Los editores de obras impresas en papel declararon la guerra a los infractores haciendo uso de los instrumentos legales disponibles y armas varias, asociaciones o empresa que con la legislación sobre derechos de autores en la mano hicieron llover denuncias millonarias y entablaron los correspondiente juicios para defender sus derechos.

Ahora, en la era digital, esas batallas parecen pequeñas escaramuzas. Porque hoy en día se puede reproducir con grandísima facilidad cualquier contenido digital. También el recuperar información encontrada en línea, descargada (download) a disco, conservando la información en el mismo durante un tiempo indefinido, es una operación que se ha convertido en algo mecánico, de tal manera que la información conservada se considera incoscientemente con el resto de ficheros que se encuentran en el disco, como si fuera algo propio.

En Estados Unidos, ya en el año 1995 se aprobó una ley sobre la propiedad Intelectual, la NII (National Information Infrastructure) Copyright Protection Act de 1995, que ya tenía en cuenta las nuevas realidades del copyright.

En España, la legislación actual sobre los soportes informáticos está todavía en pleno desarrollo, y aún es muy escasa la normativas existente al respecto.

Los problemas legales que se pueden plantear en relación la creación, venta y distribución de una base de datos, documento electrónico, etc., en cualquier soporte informático, se centra en dos aspectos:

- ✓ Propiedad Intelectual
- ✓ Derechos de los usuarios

LA PROPIEDAD INTELECTUAL

Las leyes fundamentales que recogen en nuestro país todo el tema referente a la propiedad intelectual son:

- ✓ **Ley 5/1998**, de 6 de marzo, de incorporación al derecho español de la Directiva 96/9/CE, del Parlamento Europeo y del Consejo, de 11 de marzo de 1996, sobre protección jurídica de bases de datos (B.O.E., nº 57, de 7 de marzo de 1998)
- ✓ **Real Decreto Legislativo 1/1996**, de 12 de abril, por el que se aprueba el texto refundido de la Ley de Propiedad Intelectual, regularizando, aclarando y armonizando las disposiciones legales vigentes sobre la materia (B.O.E., nº 97, de 22 de abril de 1996)
- ✓ **Ley 20/1992**, de 7 de julio, de modificación de la Ley 22/1987, de 11 de noviembre de propiedad Intelectual (B.O.E., nº 168, de 14 de julio de 1992)
- ✓ **Real Decreto 1434/1992**, de 27 de noviembre, por el que se desarrollan los artículos 24, 25 y 140 de la Ley 22/1987, de 11 de noviembre de Propiedad

Intelectual, en la versión dada a los mismos por la Ley 20/1992 de 7 de julio. (B.O.E., nº 301, de 16 de diciembre de 1992)

- ✓ La Ley 22/1987, de 11 de noviembre, de Propiedad Intelectual (B.O.E., nº 275, del 17 de noviembre de 1987)

La Ley 5/1998 considera que "son objeto de propiedad intelectual... Las colecciones de obras ajenas, de datos o de otros elementos independientes como las antologías y las bases de datos que por la selección o disposición de sus contenidos constituyan creaciones intelectuales, sin perjuicio, en su caso de los derechos que pudieran subsistir sobre dichos contenidos".

DERECHOS DE LOS USUARIOS

Si bien es necesario proteger los derechos de quienes crean y distribuyen una base de datos, o un documento electrónico, también es fundamental proteger el derecho de los usuarios a acceder a la información que se genera.

En este ámbito hay que hablar de los derechos de reproducción que serán otorgados por el editor o distribuidor de la información electrónica, cuando ésta no sea de consulta gratuita.

LOS DERECHOS DE AUTOR EN LAS REVISTAS DE EDICIÓN ELECTRÓNICA

Aunque Internet ha sido durante mucho tiempo un medio potencial para la edición electrónica experimental, sólo en los últimos años, importantes editores y otras instituciones académicas han comenzado a utilizarla, especialmente en sus aplicaciones Web, como medio de distribución de sus publicaciones, de forma que puedan abarcar la comunidad científica internacional.

Pero aún quedan muchos problemas por resolverse:

- ✓ forma de cobro por el acceso a la información
- ✓ la disponibilidad de documentos atrasados
- ✓ control bibliográfico de las publicaciones, etc.

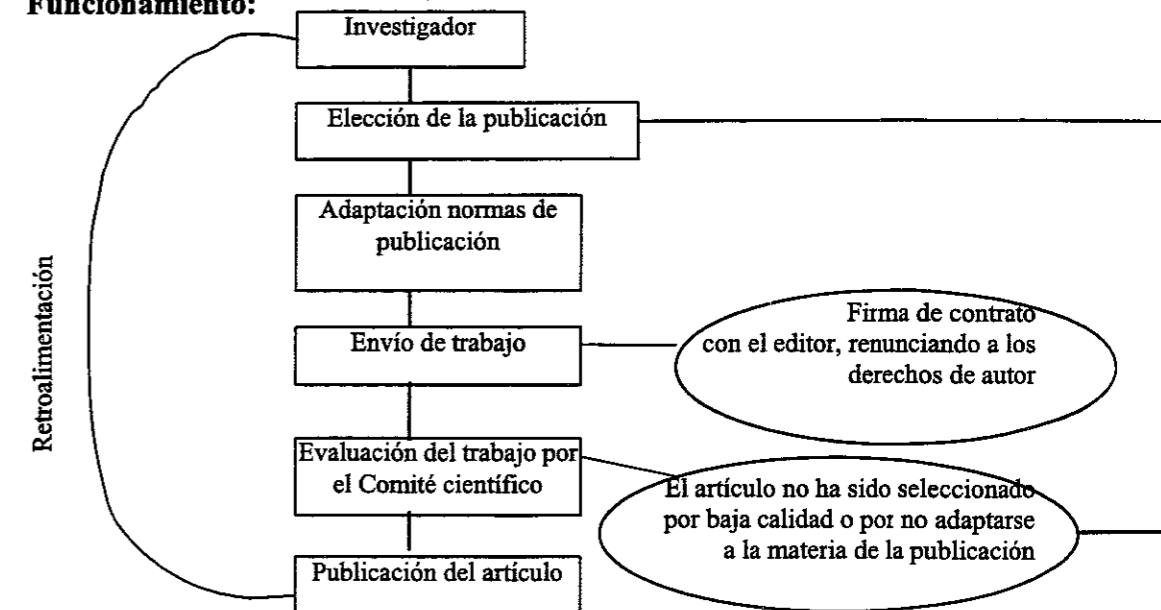
Pero quizá uno de los temas más confusos, problemáticos y que afecta especialmente al campo de la edición científica, sea el de los **derechos de autor**.

Los derechos de autor en el sistema de comunicación científica actual, articulado en torno a las revistas científicas, debemos notar que nos encontramos ante un sistema con unas características propias y diferenciadoras respecto a otros.

Los autores están interesados en dar a sus obras la mayor difusión posible.

Mientras para el autor literario las copias o reproducciones de forma ilegal de sus obras suponen un cierto perjuicio a sus intereses, para el autor científico dichas reproducciones suponen una mayor visibilidad de su trabajo, que se traducirá en un mayor reconocimiento internacional.

Funcionamiento:



LOS AUTORES CON LA INTRODUCCIÓN DE LAS REDES TELEINFORMÁTICAS

Los autores deberán de considerar contratos diferentes de copyright a los que están firmando. Éstos están interesados en cambiar su status, comenzando a conservar más derechos sobre sus trabajos, a segmentar sus derechos y a crear e-journals y prepublicaciones que representan una nueva forma de política de copyright, una que permite un extenso despliegue y copia de sus trabajos.

Conocer quien es el propietario de qué derechos es muy difícil, pero es clave si se entiende que el uso puede necesitar el permiso del poseedor de los derechos de autor.

CONCLUSIONES

La conclusión a la que se llega es que la legislación o va a la velocidad de la tecnología, con lo cual los casos tendrán que irse resolviendo según vayan llegando, con la inseguridad que esto representa no sólo para los autores y los productos, sino también para las empresas que diseñan servicios que quizás la tecnología permite, los ciudadanos solicitan, pero que cuando surgen conflictos, las leyes de propiedad intelectual no los tiene previstos y cada contencioso abre nuevos caminos. La filosofía de los servicios que se demandan en la era digital entran en contradicción muchas veces con las actuales reglas de copyright que intentan proteger los derechos de los autores.

Bibliografía

FERNANDEZ PORCEL, Antonio. Limitaciones de acceso y derechos de copia. En: *Curso de Documentación Científica para profesionales*. Granada, 11 al 15 de octubre de 1999.

GARCIA-SICILIA, Francisca, ALBA, Mercè. Distribución electrónica y derechos de autor. En: *VI Jornadas de Catalanes de Documentació*, Barcelona, 23-25 octubre, 1997, pág 285-288.



PREPRINT

DEFINICIÓN

Los preprint son documentos sin publicar que muestran el último avance de una investigación determinada, constituyen una primera versión de un documento que el autor envía a otros científicos del mismo área de investigación para que de opiniones y sugerencias, antes de que sean publicados en un canal de comunicación.

CARACTERÍSTICAS

- ✓ Contienen una información muy importante en un área o investigación concreta
- ✓ Esta información tiene un alto grado de obsolescencia hasta que el documento se publica a través de los canales convencionales
- ✓ Normalmente tienen una baja calidad de edición
- ✓ Se distribuyen de una manera informal
- ✓ Desde el punto de vista bibliotecario se tiene dificultad para localizarlas y acceder a ellas

DISTRIBUCIÓN

La vía tradicional de distribución de este tipo de documentos se ha hecho a través de una cantidad pequeña de fotocopias que el autor enviaba a sus colegas y aun pequeño número de bibliotecas o centros de información especializados.

Los avances de las publicaciones electrónicas dispuestas a través de la red ha supuesto el fin de los pre-prints en papel para dar paso a su versión electrónica: e-print.

Las redes electrónicas cambian la características de los pre-print del alto grado de obsolescencia de la información de la información que contienen hasta que es publicada.

El crecimiento de ficheros electrónicos que contienen e-prints es enorme y ampliamente utilizado por investigadores pero esto produce serios problemas para los usuarios finales, ya que cada vez es más difícil para los científicos estar puestos al día sobre los nuevos documentos que constantemente aparecen en la red.

Bibliografía

FERNANDEZ PORCEL, Antonio. Preprint. En: *Curso de Documentación Científica para profesionales*. Granada, 11 al 15 de octubre de 1999.