

# LA SALVIA DE ARAGÓN

*(Salvia lavandulaefolia)*

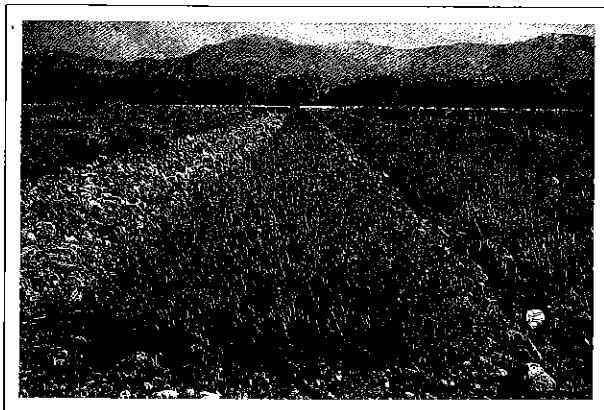
**Clasificación.**— Especie perteneciente a la familia de las labiadas; las partes utilizadas de la planta son sus hojas y sus sumidades floridas.

**Morfología.**— Es un arbusto leñoso en la base, perenne, con tallos cuadrangulares que pueden alcanzar más de 60 cm de altura, algo rastreros y se renuevan todos los años.

Las hojas son opuestas, tormentosas y estrechas, de color verde en el haz y blanco algodonosas en el envés. Las flores están dispuestas en verticilos apretados de color azul violáceo. Florece a inicio de verano; la planta ofrece un intenso olor alcanforado muy agradable y uno de sus componentes más importantes es el alcanfor.

**Hábitat.**— Es una especie aromático-medicinal que forma parte de la flora natural de los países del Sur de Europa, se adapta muy bien a climas mediterráneos semiáridos y en la Península Ibérica, es en Aragón donde se encuentra más abundante su flora espontánea, de ahí que algunos autores la denominen «Salvia de Aragón». Es una especie que fue recolectada en Aragón a nivel espontáneo para la industria de licorería y perfumería.

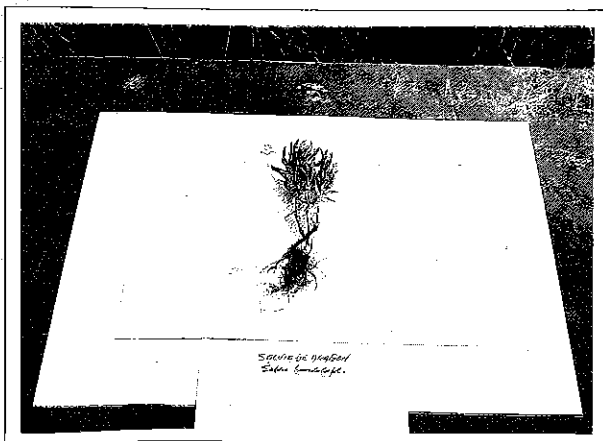
Es una planta rústica que soporta suelos de poco fondo, calizos y pH superior a 8, aunque se da en tierras bajas, prefiere zonas altas entre los 600 a



Cultivo de Salvia de Aragón en plena floración (julio 92, Ibieca, Huesca).

1.000 m, por necesitar parada vegetativa con lo cual soporta fácilmente las heladas de invierno. En su hábitat natural las precipitaciones anuales oscilan entre los 300 a 500 mm anuales, prefiere exposición soleada y ventilada.

**Investigación-Experimentación.**— Forma parte de la colección de especies o ecotipos en estudios, que el Departamento de Agricultura, Ganadería y Montes a través del Servicio de Investigación Agraria, está desarrollando en distintas comarcas en colaboración con agricultores.



Plántula de Salvia de Aragón, para su plantación en terreno de cultivo.

Las parcelas experimentales se encuentran ubicadas en las comarcas siguientes:

- Moncayo - Zaragoza
- Bajo Aragón - Teruel
- Somontano - Hoya - Huesca
- Tierras Altas del Sistema Ibérico - Teruel

La Salvia de Aragón, según datos obtenidos refleja diferencias significativas en producción (materia verde recolectada y materia prima obtenida en aceites esenciales), en las co-

marcas en estudio, de ahí la importancia de los diseños experimentales. Es necesario seleccionar la especie en su adaptabilidad al cultivo, producción y calidad de la materia prima obtenida y obtención de ecotipos de porte erguido, ya que es una planta que tiende a desarrollar sus tallos florales rastreros, lo cual dificulta su recolección mecanizada.

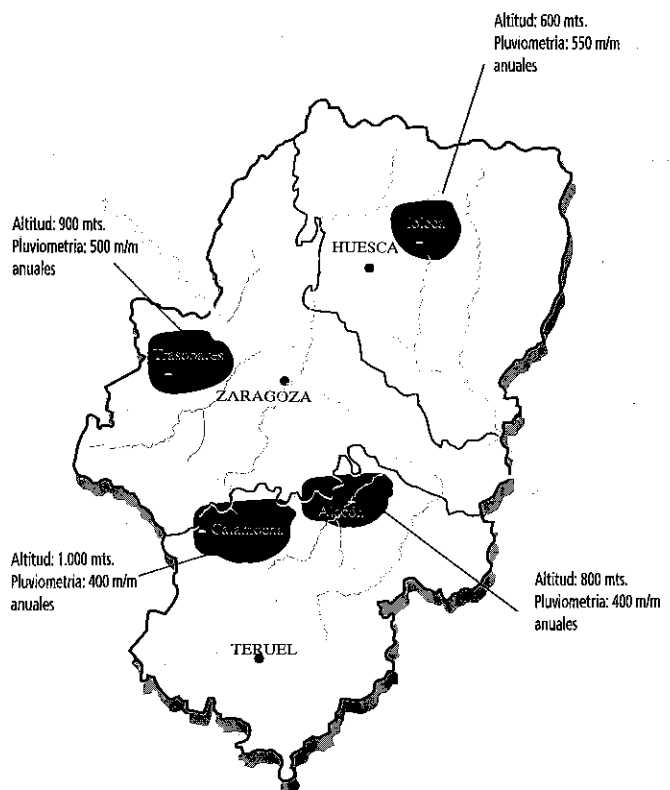
**Importancia del cultivo.**— La plantación se efectúa con plántula enraizada producida en vivero-semillero, dado el bajo poder germinativo de sus semillas, la reproducción por división vegetativa puede ser la más interesante. Inicia su producción al segundo año de plantación pudiendo tener un ciclo vegetativo en plantación de unos 10 años.

Es una planta poco exigente en suelos, agradece la ausencia de arcilla y la altura sobre el nivel del mar, su cultivo puede ser mecanizado y se debe contar con instalaciones de transformación para la obtención de su materia prima en hoja seca o aceite esencial.

**Comercialización y Usos.**— La Salvia de Aragón, se comercializa en hoja seca y aceite esencial para la industria de perfumería, licorería y farmacéutica en general. Tiene aplicaciones vulnerarias, digestivas, como tónico, antigluccemiantes, etc.

**Proyecto de investigación de plantas aromáticas y medicinales**

Fotos: J. Burillo Alquézar, especialista en Plantas Aromáticas y Medicinales



■ Localización geográfica de los ensayos de plantas aromáticas y medicinales.