

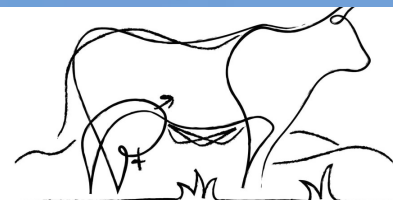
# cita2

Nº08septiembre2017

la actualidad del CITA en 2 minutos

Centro de Investigación y Tecnología Agroalimentaria de Aragón

**Eficiencia productiva  
del ganado vacuno**



**GENTORE**

**Puesta en valor de la cereza  
de Calatayud y del Aranda**



**+ CITA de Aragón**

Repositorio citaREA

 **OTRI**

Área de Laboratorios y  
Asistencia Tecnológica



Suscripción por  
Correo electrónico



## El CITA participa en un proyecto europeo para mejorar la eficiencia productiva del ganado vacuno

La Unidad de Producción y Sanidad Animal del CITA participa en el proyecto europeo H2020 "GenTORE", dotado con un presupuesto global de siete millones de euros y que se desarrollará a lo largo de cinco años.

Su objetivo es el **desarrollo de herramientas innovadoras de selección y gestión técnica del ganado vacuno para optimizar su eficiencia productiva en diversos contextos europeos**, tanto por su localización geográfica como por su especialización (carne o leche). Se pretende mejorar la competitividad y viabilidad de las explotaciones, fomentando su capacidad de adaptación, o resiliencia, y reduciendo su vulnerabilidad frente a distintos escenarios climáticos, socioeconómicos, etc.

Para lograrlo, GenTORE reúne a **21 socios** procedentes de centros de investigación y representantes sectoriales de asociaciones de criadores, empresas de tecnología y servicios de asesoramiento técnico. Las entidades participantes aportan su experiencia en diversos campos científico-técnicos, así como una base de datos única que incluye más de un millón de genotipos con su producción asociada, procedente de ensayos experimentales previos o a desarrollar en el marco del proyecto. Este equipo pluridisciplinar desarrollará **herramientas de caracterización productiva y genotipado**, diseñadas para su aplicación en condiciones comerciales al final del proyecto. Se valorará también la respuesta de los sistemas de explotación ante distintas decisiones de manejo y criterios de selección, así como la adaptabili-

dad de las ganaderías de vacuno ante diversos retos actuales y futuros.

El equipo del CITA, coordinado por la investigadora **Isabel Casasús**, colabora realizando una **evaluación a escala regional del contexto socioeconómico y productivo de la producción de vacuno de carne y estudiando los factores que influyen en la eficiencia productiva y la resiliencia a escala del animal**, analizados en distintas etapas de su vida. Finalmente, en colaboración con la Universitat de Lleida, los resultados obtenidos se implementarán en **modelos de predicción** de la eficiencia a lo largo de la vida productiva del animal, con el objeto de facilitar la selección de los mejores animales y optimizar su manejo.



### Otros proyectos europeos en ganadería

La Unidad de Producción y Sanidad Animal participa actualmente en otras iniciativas a nivel europeo:

- Bru-EPIDIA: Brucellosis in wildlife and domestic animals
- SUSAN: Steering Animal Production Systems towards Sustainable Future
- iSAGE: Innovation for Sustainable Sheep and Goat Production in Europe
- Pirinnovi: Innovación técnica y eficiencia productiva de las explotaciones de razas ovinas autóctonas del territorio pirenaico para mejorar su viabilidad





## Puesta en valor de la cereza de la Comarca de la Comunidad de Calatayud y la del Aranda

El CITA colabora a través de la Unidad de Hortofruticultura en el proyecto del Plan de Desarrollo Rural “**Grupo de Cooperación para la puesta en valor de la cereza de la Comarca de la Comunidad de Calatayud y la Comarca del Aranda**”. Un proyecto ya en marcha, financiado por fondos FEADER y del Gobierno de Aragón, que pretende **poner en valor la cereza de estas zonas**, mediante el análisis de la estructura varietal existente, la comparación de las características de fruto de las principales variedades cultivadas en la zona con frutos de las mismas variedades cultivadas en otras zonas de menor altitud y el establecimiento de una carta de calidad de la cereza cultivada en este territorio.

La puesta en valor de la cereza en este territorio tendrá una **aplicación inmediata** para los productores y para plantaciones ya existentes facilitando su comercialización. A **medio plazo**, la introducción de nuevas variedades puede aumentar la rentabilidad de las explotaciones, así como facilitar la implantación de nuevas plantaciones. En particular existe la posibilidad de ampliar el calendario de recolección de cerezas para consumo en fresco, con la introducción de nuevas variedades de calidad de maduración tardía, lo que permitiría recolectar cerezas hasta finales de julio o la primera quincena de agosto. Esto tendría una clara repercusión socio económica en la zona y a nivel nacional, ya que permitiría por un lado la **introducción del cultivo en zonas deprimidas** en las que no existe tradición de cultivo de frutales, y por otro **ampliar el período de presencia de cerezas en el mercado**.



## Producción animal y genética molecular al servicio de una producción de corderos limpia, verde y ética

El CITA comenzó el pasado mes de septiembre un proyecto liderado por el investigador ARAID Jorge Hugo Calvo que tiene como objetivo el estudio de la **base genética de la estacionalidad reproductiva con efecto macho** (consiste en la introducción de los machos en un rebaño de ovejas en época de inactividad sexual, previamente aisladas de ellos) en la especie ovina, utilizando herramientas genómicas para seleccionar los animales más fértiles en la época de anestro estacional que contribuyan a incrementar la eficiencia y rentabilidad de las explotaciones ganaderas de ovino de carne.



## El CITA colabora en la primera Feria de la Fruta del Valle de Manubles

El CITA colaboró en la primera Feria de la Fruta del Valle de Manubles que tuvo lugar el 9 de septiembre en Torrijo de la Cañada y que se enmarca dentro de un proyecto de cooperación para **mejorar la sostenibilidad de la producción frutícola y la comercialización** de la fruta del Valle del Manubles que cuenta con el apoyo técnico de las unidades de Hortofruticultura y de Economía.



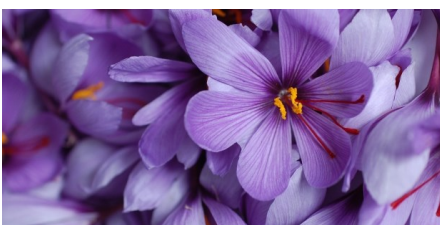
## Avances para la recuperación del melón de Torres de Berrellén

El pasado 9 de septiembre, en **Torres de Berrellén**, tuvo lugar una jornada para presentar los **avances en los trabajos de recuperación del melón de esta localidad**. El objetivo de esta iniciativa es la que colabora el CITA es recuperar el auténtico melón de Torres, llamado por los más mayores como Tendral "verdadero", para potenciar su cultivo y continuidad, y con el tiempo favorecer su comercialización como producto de calidad. **+info**



## Curso de verano en Teruel sobre el azafrán del Jiloca

En la edición de este año de la **Universidad de Verano de Teruel** ha tenido lugar un curso cuya directora ha sido la investigadora del CITA Ana María Sánchez y cuyo principal objetivo ha sido además de profundizar en la materia, uno de los objetivos es "que el curso tenga repercusión atrayendo a **nuevos agricultores** a este cultivo" que se cultiva en el Valle del Jiloca. **+info**



## Premio a Sara Herrera al mejor poster en un simposio de la ISHS

**Sara Herrera** de la Unidad de Hortofruticultura obtuvo el premio al **mejor póster** presentado por un estudiante en el International Symposium on Flowering, Fruit Set and Alternate Bearing de la ISHS. **+info**



## Beneficios del micoturismo para revitalizar la economía rural

El investigador y director de Investigación Fernando Martínez-Peña, uno de los coautores del estudio "Los beneficios socioeconómicos, científicos y políticos del micoturismo", ha explicado a Efeagro que **en España no se aprovecha más del 20 % del potencial de los recursos micológicos** y que el "busca-setas" o micoturista está en el centro de un nuevo modelo de negocio de ecoturismo que puede llegar a revitalizar la economía rural. **+info**



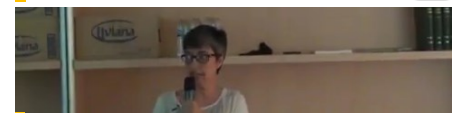
## El CITA en radio y televisión



J. Rodrigo en el programa *Tempero*



J.J. Peguero en "De puertas al campo"



C. Mallor sobre variedades de tomate



P. Errea habla sobre recuperación frutal



## La Ministra de Agricultura de Ecuador visita el Campus de Aula Dei

La ministra de Agricultura y Ganadería de Ecuador, Otilia Vanessa Cordero Ahiman, visitó el Campus de Aula Dei para establecer **convenios y líneas de cooperación** que promuevan la I+D+i y la formación en materia agroalimentaria en Ecuador. El objetivo del encuentro ha sido la toma de contacto para proyectos conjuntos basados en el intercambio de conocimientos agroalimentarios y multiplicar así la formación del personal que trabaja en agricultura y ganadería en Ecuador. **+info**





## PUBLICACIÓN del mes

### Gen de desestacionalización Oviaragón



Una vía para aumentar la rentabilidad de las explotaciones de ovino es mejorar la eficiencia de las ovejas, incrementando la productividad de las mismas para los mismos insumos. En oveja de raza rasa aragonesa se puso en marcha un programa de mejora genética para incrementar su prolificidad. En la actualidad los investigadores del CITA estudian aumentar la desestacionalización de los partos mediante el incremento de la fertilidad en primavera utilizando herramientas genómicas para seleccionar los animales más fértiles en la época de anestro estacional.

Calvo, J.H., et al. «Gen de desestacionalización Oviaragón. Nueva herramienta genética para disminuir la estacionalidad reproductiva en el ovino de carne». *Albeitar*, n.º 208, 2017, pp. 24-26.

<http://hdl.handle.net/10532/3880>

## Selección bibliográfica

### ARTÍCULOS, LIBROS, CAPÍTULOS, TESIS...

ALBIAC, J.M., ET AL. «Erratum to: Groundwater mining: benefits, problems and consequences in Spain». *Sustainable Water Resources Management*, vol. 3, 2017, pp. 213-26.

<https://doi.org/10.1007/s40899-017-0194-4>

ARGYRIS, JASON M., ET AL. «QTL Analyses in Multiple Populations Employed for the Fine Mapping and Identification of Candidate Genes at a Locus Affecting Sugar Accumulation in Melon (*Cucumis Melo* L.)». *Frontiers in Plant Science*, vol. 8, 2017.

<http://hdl.handle.net/10532/3904>

CALVO, J.H., ET AL. «Gen de desestacionalización Oviaragón. Nueva herramienta genética para disminuir la estacionalidad reproductiva en el ovino de carne». *Albeitar*, n.º 208, 2017, pp. 24-26.

<http://hdl.handle.net/10532/3880>

CIRUJEDA RANZENBERGER, ALICIA, MARÍ, A.I., ET AL. *El teosinte (Zea mays subsp.)*, 2017 (Informaciones técnicas. Centro de Sanidad y Certificación Vegetal, 2/2017).

<http://hdl.handle.net/10532/3894>

CIRUJEDA RANZENBERGER, ALICIA, PRADO, CRISTINA, ET AL. *Estudios fenológicos: teosinte (Zea mays subsp.)*, 2017, (Informaciones técnicas. Centro de Sanidad y Certificación Vegetal, 3/2017).

<http://hdl.handle.net/10532/3895>

DERVISHI, ELDA, ET AL. «Journal of Animal Science Abstract - Animal Genetics and Genomics Milk yield and genomewide expression profiling in the mammary gland of beef primiparous cows in response to the dietary management during the pre- and postweaning periods 1». *Journal of Animal Science*, 2017.

<https://doi.org/10.2527/jas.2017.1736>

GRACIA, MARÍA JESÚS, ET AL. «Fipronil/(S)-methoprene spot-on to control fleas on cats in a field trial in Spain». *Pesquisa Veterinária Brasileira*, vol. 37, n.º 6, 2017.

<http://hdl.handle.net/10532/3896>

HERMIDA-CARRERA, CARMEN, ET AL. «Positively selected amino acid replacements within the RuBisCO enzyme of oak trees are associated with ecological adaptations». *PLOS ONE*, vol. 12, n.º 8, 2017, p. e0183970.

<http://hdl.handle.net/10532/3875>

HERNÁNDEZ, VICTORIA, ET AL. «Physico-chemical properties of plant cuticles and their functional and ecological significance». *Journal of Experimental Botany*, 2017.

<https://academic.oup.com/jxb/article-abstract/doi/10.1093/jxb/erx302/4096151/>

IEZZONI, AMY, ET AL. «Biodiversity, Germplasm Resources and Breeding Methods». En QUERO-GARCIA, J. ET AL. (eds.), *Cherries: Botany, Production and Uses*, CABI, Oxfordshire Boston, MA, 2017.

JIMÉNEZ AGUIRRE, M.T. *Impacto de la modernización del regadío sobre la cantidad y calidad de los retornos de riego*. Tesis doctoral. 2017.

MORENO GARCÍA, B. *Respuesta del arroz al purín porcino en condiciones mediterráneas*. Tesis doctoral. 2017.

NAVARRO, J., ET AL. «Efectos insecticidas y antifúngicos de una nueva variedad de ajeno (*Artemisia absinthium* L.) - ensayos preliminares». *Boletín de la SEEA*, n.º 2, 2017, pp. 23-25.

<http://hdl.handle.net/10532/3886>

PECI, JURGEN, Y SANJUÁN, ANA (DIR.). *Impact of non-tariff measures (NTMs) on the bilateral trade of swine meat between Spain and China*. Tesis máster. 2017.

RODRIGO, JAVIER, ET AL. «Flowering, Fruit Set and Development». En QUERO-GARCIA, J. ET AL. (eds.), *Cherries: Botany, Production and Uses*, CABI, Oxfordshire Boston, MA, 2017.

RODRÍGUEZ, T., ET AL. *Ecosystem services and emergy evaluation of Mediterranean sheep and mixed sheep-crop farming systems*. Univ. De Zaragoza, 2017.

SOCIAS, R.; T. M. GRADZIEL (eds). *Almonds: botany, production and uses*, Ed. CABI, ISBN-978-1-78064-354-0, Wallingford, 2017.

- ALONSO, J.M. «Environmental requirements». *Almonds: botany, production and uses*, CABI, 2017, p. 254.

- FONT I FORCADA, C. ET AL., «Molecular breeding and genomics», p. 149.

- GRADZIEL, T. M.; CURTIS, R.; SOCIAS, R., «Production and growing regions», p. 70.

- PALACIO, ANA; ET AL. «Almond diseases», p. 321.

- RUBIO, M.J.; FELIPE, A.; BORDAS, M., «Propagation techniques», p. 228.

- RUBIO, M.J.; FELIPE, A.; REIGHARD, G.L., «Rootstock development», p. 209.

- SOCIAS, RAFEL, «Pollen-style (in)compatibility: development of autogamous cultivars», p. 188.

- SOCIAS I COMPANYY, RAFEL; ANSÓN, J.M.; ESPIAU, M., «Taxonomy, botany and physiology», p. 1.

- VERDÚ, A.; IZQUIERDO, S.; SOCIAS, R., «Processing and industrialization», p. 460.

TODAS LAS REFERENCIAS DEL MES  
PUEDEN SER VISUALIZADAS EN

zotero